



De Akker

Elk kind tot bloei

Jaarverslag 2024

13 juni 2025

	Pagina
<u>Bestuursverslag</u>	
<u>Jaarrekening</u>	
Algemene toelichting	47
Balans per 31 december 2024 (na voorstel resultaatbestemming)	51
Staat van baten en lasten over 2024	52
Kasstroomoverzicht over 2024	53
Toelichting behorende tot de balans per 31 december 2024	54
Overzicht verbonden partijen	59
Niet uit de balans blijken de verplichtingen	59
Toelichting op de staat van baten en lasten over 2024	60
WNT-verantwoording 2024 De Akker, Stichting voor PCPO in de gemeente Oldebroek e.o.	63
<u>Overige gegevens</u>	
Gebeurtenissen na balansdatum	65
(Voorstel) bestemming van het resultaat	66
Gegevens rechtspersoon	67
Controleverklaring	68



De Akker

iedereen tot bloei

Bestuursverslag 2024

Stichting De Akker

Inclusief verslag intern toezicht

Inhoudsopgave

Voorwoord	5
Het schoolbestuur	6
Profiel	6
Organisatie	8
Verslag intern toezicht	12
Verantwoording van het beleid	15
Onderwijs & Kwaliteit	15
Personeel & Professionalisering	25
Huisvesting & Facilitaire zaken	28
Financieel beleid	29
Continuïteitsparagraaf	31
Verantwoording van de financiën	34
Ontwikkelingen in meerjarig perspectief	34
Staat van baten en lasten en balans	35

Voorwoord

De Akker blijft zich volop ontwikkelen. Onze missie, "*iedereen tot bloei*", weerspiegelt zich in onze eigen groei en vooruitgang. De samenwerking tussen onze scholen wordt steeds intensiever. Dit maakt het mogelijk om kennis te delen, van elkaar te leren en samen ons onderwijs verder te ontwikkelen. Onze cultuur is open en wordt gekenmerkt door een pragmatische mentaliteit. We pakken kansen en aandachtspunten samen voortvarend aan. Tegelijkertijd blijven we oog houden voor werkdruk en bewaken we zorgvuldig onze prioriteiten.

Bestuur en toezicht werken aan duurzame kwaliteit. Met aandacht voor alle aspecten staat het persoonlijk welbevinden van onze medewerkers centraal. De sterke samenwerking tussen toezicht, bestuur en medezeggenschap – de *gouden driehoek* – is hierbij van groot belang en draagt bij aan onze gezamenlijke doelen.

Het Koersplan dat in 2023 is vastgesteld biedt een heldere richting. Het vormt een weerspiegeling van onze ambities en doelen en sluit nauw aan op de strategische beleidsplannen van samenwerkingsverband SWV Hanzeland en Scope Samen Opleiden. Hierdoor werken we samen aan dezelfde uitdagingen. Belangrijke speerpunten zijn het organiseren van Thuisnabij Passend Onderwijs en het opleiden en versterken van onderwijsprofessionals.

In 2024 zijn we als scholen van De Akker verdergegaan met het thema inclusiever onderwijs. Op alle scholen is dit thema op verschillende manier aan de orde gekomen. Op het niveau van directie en intern begeleiders hebben we een verdiepingsslag gemaakt en met elkaar ideeën ontwikkeld die meer inclusief onderwijs kunnen ondersteunen. Ook hebben we op de jaarlijkse 'Akkerdag' alle personeelsleden meegenomen in deze ontwikkelingen.

De Taalklas is in 2024 teruggekeerd naar de oorspronkelijke vorm. Door een significante afname van het aantal leerlingen, functioneert de taalklas weer zoals vóór de komst van Oekraïense vluchtelingen.

Ondertussen blijft ziekteverzuim een uitdaging, vooral door het personeelstekort in het onderwijs. Het vinden van vervanging en voldoende ervaren professionals vraagt veel operationele inzet. Daarnaast hebben we op het gebied van directeuren en intern begeleiders ook te maken gehad met een aantal wisselingen, wat op sommige plekken voor onrust heeft gezorgd. Desondanks blijven we gestaag werken aan onze ambities.

De Raad van Toezicht is inmiddels alweer een tijdje voltallig. De groep is versterkt met drie nieuwe leden, die niet alleen goed aansluiten bij onze missie en cultuur, *iedereen tot bloei*, maar ook ervaring meebrengen op verschillende beleidsterreinen. Dit is een waardevolle toevoeging, zeker gezien de belangrijke rol die de Raad van Toezicht vervult.

We mogen dankbaar zijn voor wat we samen hebben bereikt: een fijne, open cultuur en zichtbare resultaten. Mijn dank gaat uit naar alle collega's en partners voor hun inzet en betrokkenheid.

We danken ook onze Hemelse Vader voor Zijn zegeningen.

Chris Dam
Bestuur Stichting De Akker

Het schoolbestuur

PROFIEL

De Akker is een kleine stichting met ongeveer 1.000 leerlingen, verdeeld over zeven locaties in de gemeente Oldebroek en omstreken. Dankzij de korte lijnen binnen onze organisatie én met de gemeente kunnen we ons gericht inzetten voor goed onderwijs en passende (jeugd)zorg. Het realiseren van Thuisnabij Passend en Inclusiever Onderwijs blijft een belangrijke gezamenlijke doelstelling.

Binnen onze organisatie staat ons Koersplan centraal. Dit plan, dat we samen hebben ontwikkeld, geeft richting aan onze gezamenlijke ambities en vormt een weerspiegeling van de doelen waaraan we werken. In 2022 hebben we ons eerdere Koersplan geactualiseerd, wat heeft geresulteerd in het Koersplan 2023-2026.

Het nieuwe Koersplan is bewust compact gehouden. Dit biedt ruimte om beleidsvoornemens op stichtingsniveau te verbinden met de plannen van individuele scholen, terwijl scholen ook de vrijheid hebben om daarbinnen een eigen invulling te geven. Vanaf het schooljaar 2023-2024 wordt er gewerkt vanuit de nieuwe schoolplannen, die zijn afgestemd op de uitgangspunten van het Koersplan 2023-2026. In 2025 blijft deze focus leidend in ons gezamenlijke streven naar groei en kwaliteit.

Missie, visie en kernactiviteiten

De Akker stáát voor christelijk onderwijs waarbij de Bijbel, het Woord van God, het uitgangspunt is. De stichting draagt de naam 'De Akker'. Geïnspireerd door de gelijkenis van de zaaier uit het Bijbelboek Mattheüs 13:1-9. In opvoeding en onderwijs vormen de scholen van 'De Akker' een vruchtbare omgeving waar kinderen zich naar hun gaven en talenten ontwikkelen. De kennis van God als vader en de liefde van Jezus Christus, de opgestane verlosser, is daarvan de basis.

Onze missie is: Iedereen tot bloei. We zijn erop gericht dat alle leerlingen en betrokkenen tot hun recht komen en zich kunnen ontwikkelen als persoon zoals God ze bedoeld heeft.

Strategisch beleidsplan

De Akker heeft haar plannen beschreven in het Koersplan 2023-2026. De belangrijkste speerpunten zijn:

- **Identiteit:** De tijd waarin we leven vraagt regelmatig om reacties op gevoelige thema's, die vanuit onze christelijke identiteit best spannend kunnen zijn. Hoe reageer je als christelijke organisatie op bijvoorbeeld diversiteit? Tegelijkertijd is onze missie dat we iedereen tot bloei willen brengen. Het is onze ambitie om meer zicht te krijgen op onze vragen hierin en meer duidelijkheid te creëren over onze reactie daarop. Waar staan we voor en wat zijn onze waarden in de omgang met elkaar, zeker in kwesties die vanuit onze christelijke identiteit niet (meer) gelijk duidelijk zijn.

In 2026

- Voelt ieder zich in zijn levensovertuiging erkend en gerespecteerd
 - Dragen we een positief christelijke houding uit
 - Ondersteunen kernwaarden onze missie: Iedereen tot bloei!
- **Integraal (Passend) Onderwijs:** Het is ons gezamenlijke streven in de gemeente om alle kinderen in reguliere basisscholen dan wel middels lokale voorzieningen (passend) kwalitatief goed onderwijs te bieden. We sluiten aan bij de ontwikkel- en onderwijsbehoefte in de leeftijd van 0-13 jaar. Daartoe werken we nauw samen met kinderopvang, jeugdzorg, andere scholen en andere partijen (in de gemeente). Op die manier groeien we als integrale kindcentra, waarbij we per (lokale) situatie bekijken welke ingrediënten we kunnen integreren.

In 2026

- Verzorgen wij inclusief en aansluitend onderwijs
 - Is elke school van De Akker een integraal kindcentrum
 - Is er een integraal aanbod van 0-13 jaar
- **De school als leergemeenschap:** In De Akker willen we van en met elkaar leren en samen ons onderwijs verbeteren. Daarom willen we groeien in het geven en ontvangen van feedback, zodat we ons professionele handelen ontwikkelen. Dat doen we graag op een onderzoekende manier, zodat we niet

afgaan op een eerste oordeel, maar breder kijken en verder zoeken naar (nieuwe) oplossingen. We willen elkaars groei stimuleren omdat we daarin het voorbeeld zijn voor de leerlingen en de mensen om ons heen.

In 2026

- Werken we schooldoorbekend samen als professionele leergemeenschap
- Werken en leren we onderzoeksmatig
- Maken we gebruik van elkaars expertise

- Duurzaamheid en innovatie: We kunnen niet om klimaatverandering heen. Daarom werken we aan duurzaamheid binnen de organisatie. Maar de noodzaak maakt dat we verder willen gaan. Daarom kijken we ook naar ons gedrag en ons onderwijs, zodat we kinderen bewust maken van klimaatverandering en de maatregelen die het vraagt om dat te keren. Techniek en innovatie spelen daarin een rol in en willen we daarom een nadrukkelijke plek geven in ons onderwijs.

In 2026

- Leren alle scholen van De Akker aan kinderen duurzaam gedrag
- Hebben alle scholen van De Akker minimaal energielabel A
- Leren alle kinderen vaardigheden van de 21e eeuw (techniek, ondernemerschap)

[Klik hier voor het Strategisch beleidsplan.](#)

Toegankelijkheid & toelating

Onze scholen hebben allemaal een open toelatingsbeleid. Wel vragen we ouders onze christelijke identiteit te respecteren. Tevens hanteert de school een inschrijvingsprocedure conform de wet op het passend onderwijs.

Ontwikkelingen

De belangrijkste ontwikkelingen waar we als bestuur momenteel mee te maken hebben, zijn de verdere beweging richting inclusief onderwijs en de vorming van onderwijsregio's om het personeelstekort structureel aan te pakken. Beide ontwikkelingen hebben een grote invloed op onze activiteiten en prioriteiten.

Vanuit ons Koersplan 2023-2026 blijft duurzaamheid een centraal thema, maar de focus verschuift steeds meer naar duurzaamheid binnen ons onderwijsaanbod. Dit wordt mogelijk doordat onze gebouwen op veel fronten al voldoen aan moderne duurzaamheidsstandaarden. Het nieuwe gebouw van CNS De Regenboog voldoet nu volledig aan de eisen, en ook de Nassauschool is na een grondige verbouwing een stuk duurzamer geworden. Hierdoor kunnen we ons meer richten op het integreren van duurzaamheid in het curriculum en het bewustzijn van leerlingen vergroten op dit gebied.

In 2024 is daarnaast een belangrijke stap gezet in de samenwerking met de Prins Willem Alexanderschool in Elburg. Het bestuur van beide stichtingen heeft een intentieverklaring getekend om toe te werken naar een bestuurlijke fusie, die op 1 januari 2026 gerealiseerd moet zijn. Dit fusietraject biedt kansen om samen sterker te staan en gezamenlijk verder te bouwen aan toekomstbestendig onderwijs.

ORGANISATIE

Sinds de oprichting van De Akker als stichting is de organisatiestructuur ongewijzigd gebleven. In 2024 zijn er echter diverse veranderingen binnen het directieteam doorgevoerd.

Voor de Timotheÿsschool in Oldebroek is vanwege ziekte van de directeur een interim-directeur aangesteld. In oktober is besloten om op zoek te gaan naar een nieuwe directeur, die uiterlijk per 1 augustus 2025 zal starten.

Op De Regenboog in Oldebroek is per 1 maart 2024 een nieuwe directeur benoemd.

Daarnaast heeft de directeur van zowel De Nassauschool als de Looschool aangegeven zich voortaan te willen richten op één school. Dit leidde tot de noodzaak om een nieuwe directeur voor De Nassauschool aan te stellen, wat per 1 januari 2025 is gerealiseerd.

Verder is in november bekendgemaakt dat de directeur van De Schaapskooi een nieuwe rol binnen De Akker zal vervullen. Hij zal zich richten op bovenschoolse en bestuurlijke taken en stopt daardoor als directeur van De Schaapskooi. Ook voor deze functie wordt een opvolger gezocht, die hopelijk uiterlijk per 1 augustus 2025 zal starten.

Contactgegevens

Naam: Stichting De Akker

Bestuursnummer: 42759

Adres: Veluwelaan 8

Telefoonnummer: 038-3763118

E-mail: info@deakker.nu

Website: <https://deakker.nu>

Bestuur

Naam	Functie	Nevenfuncties betaald / onbetaald	Aandachtsgebied en / of commissies
Chris Dam	Voorzitter college van bestuur	Lid algemeen bestuur SWV Hanzeland (onbetaald) tot 1 augustus. Daarna lid van het dagelijks bestuur. Lid stuurgroep Scope samen opleiden (onbetaald) Bestuurslid Schoolleidersregister PO op voordracht van de PO-Raad (vergoeding) Interim-manager/ adviseur (betaald)	Financiën

In 2024 was Chris Dam werkzaam als voorzitter college van bestuur en zijn er geen wisselingen geweest.

Scholen

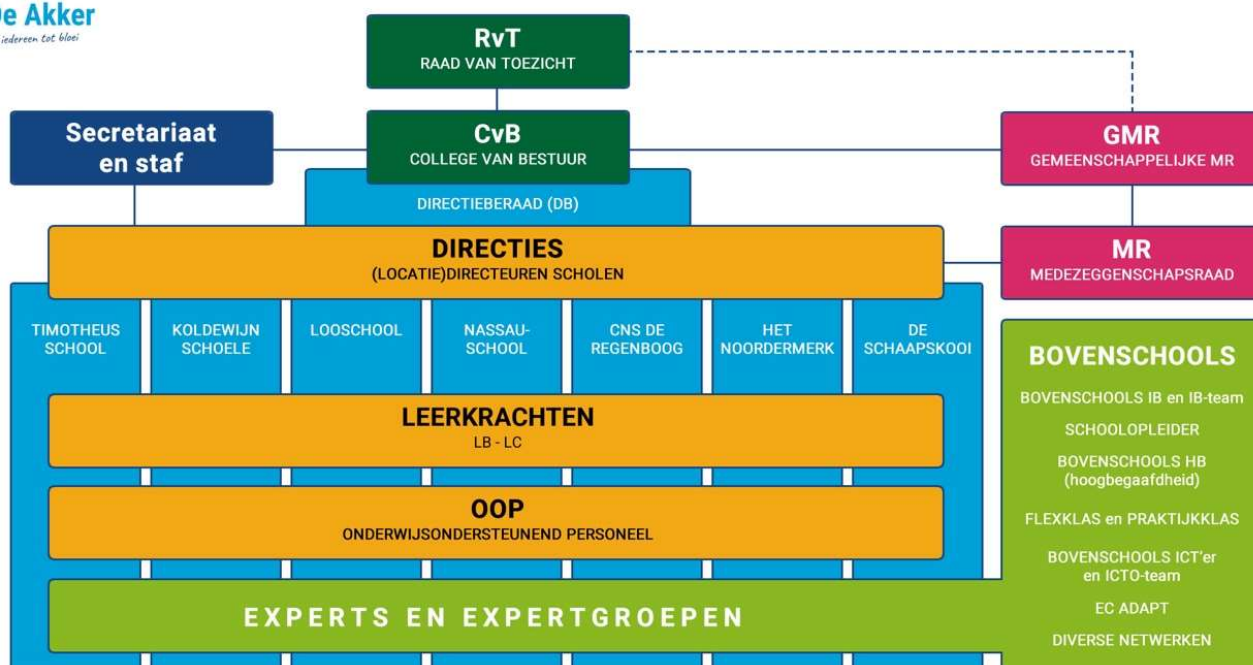
Naam school	Website school
Nassauschool	www.nassauschoolhattemerbroek.nl
Koldewijnschoele	www.koldewijnschoele.nl
Het Noordermerk	www.hetnoordermerk.nl
C.N.S. 'De Regenboog'	www.regenboog-oldebroek.nl
Timotheüschool	www.fimothoesschool.nl
Looschool	www.looschool.nl
Chr. Kindcentrum De Schaapskooi	www.kindcentrumdeschaapskooi.nl

Voor een overzicht van de scholen verwijzen wij naar: <https://deakker.nu/onze-scholen>

Organisatiestructuur

Het dagelijks bestuur van Stichting De Akker bestaat uit het college van bestuur.

Toezichthoudend orgaan is de Raad van Toezicht. Het verslag van de Raad van Toezicht is opgenomen in de bijlage.



De (gemeenschappelijke) medezeggenschap

De GMR wordt gevormd door een afvaardiging van alle medezeggenschapsraden van de scholen.

[Klik hier voor het jaarverslag van de \(G\)MR.](#)

Horizontale dialoog en verbonden partijen

Organisatie of groep	Beknopte omschrijving van de (horizontale) dialoog of samenwerking en de ontwikkelingen hierin
Cluster Noord-Veluwe	Door de invoering van Passend Onderwijs per 01-08-2014 heeft het SWV De Brug opgehouden te bestaan en is binnen het Samenwerkingsverband Passend Onderwijs 23-05 een nieuw deelverband De Brug opgericht. 2022 was het laatste jaar waarin de betreffende besturen samenwerken binnen Deelregio De Brug. Sinds 2023 maakt De Akker deel uit van het cluster Noord Veluwe (Hattem, Heerde, Oldebroek). De reorganisatie is gericht op betere samenwerking met en binnen gemeentes met als gezamenlijke doelstelling thuisnabij passend en inclusiever onderwijs.
SWV Hanzeland	In het kader van de wetgeving Passend Onderwijs maakt Stichting De Akker deel uit van het Samenwerkingsverband Passend Onderwijs Hanzeland (www.swvhanzeland.nl).
EC Adapt	EC Adapt is het loket waar de scholen van De Akker deskundigheid t.b.v. leerlingenzorg inhuren en waar deskundigheid wordt gedeeld. In 2021 hebben de besturen van de deelregio de samenwerking in EC Adapt herzien, wat ertoe heeft geleid dat alleen Scholengroep IJsselrijk en De Akker hierin zijn blijven participeren. De orthopedagogen staan onze scholen bij in onderwijskwaliteit en (specifieke leerling)zorg. Deze samenwerking is in de afgelopen jaren naar tevredenheid verlopen.
Scope	Begin 2021 is De Akker toegetreden tot Scope (www.scopesamenopleiden.nl). Scope is het partnerschap van een aantal scholenclusters en de Educatieve Academie van Hogeschool Viaa. Binnen Scope leiden we leerkrachten op tot zelfbewuste professionals, toegerust voor het onderwijs van de toekomst. Dat doen we in een setting van werkplekleren. Sinds 2023 is Scope ook voorloper als Onderwijsregio.
SKO Oldebroek	Met de Stichting Kinderopvang Oldebroek (www.skgo.nl) bestaat een contract t.b.v. Buitenschoolse opvang. Op schoolniveau zijn er contacten betreffende leerlingen die van deze opvang gebruik maken. Op CNS De Regenboog, de Timotheÿsschool en de Nassauschool is sinds 01-08-2013 een peutergroep vanuit SKO gehuisvest en is er een beginnende vorm van samenwerking. De bestaande huisvesting en samenwerking op de Looschool is in 2013, ook bij de ingebruikname van de nieuwe Looschool, voortgezet. Op de Timotheÿsschool wordt buitenschoolse opvang aangeboden door SKO.
Kinderopvang De Akker	Op De Schaapskooi wordt naast onderwijs ook kinderopvang, voor- en naschoolse opvang en peuteropvang aangeboden, allemaal passen bij de christelijke identiteit van de school. Sinds 15 oktober 2024 wordt deze opvang verzorgd door onze eigen kinderopvangorganisatie, waarmee kinderopvang De Schaapskooi officieel onze eerste interne kinderopvanglocatie is geworden. We hebben de ambitie om deze organisatie verder uit te breiden en zo meer kinderen en gezinnen te kunnen ondersteunen met opvang die past bij onze waarden en visie.
Verus	De Akker is aangesloten bij Verus (Vereniging voor christelijk onderwijs, www.verus.nl), voorheen Besturenraad van het Protestants Christelijk Onderwijs.
Concent	Concent (www.concent.nl) verzorgt in opdracht van De Akker de financiële, personeels- en salarisadministratie. Incidenteel verzorgt Concent ook andere activiteiten (o.a. juridisch advies).
Perspectief	Perspectief (www.perspectief.eu) voert in opdracht van De Akker de verzuim- en herstelbegeleiding van zieke werknemers uit.
PO-Raad	De Akker is aangesloten bij de PO-Raad (www.poraad.nl). De PO-Raad behartigt de gemeenschappelijke belangen van de besturen in het basisonderwijs.
Gemeenten (Oldebroek en Kampen)	Met de gemeenten is regelmatig overleg over de onderwijskundige ontwikkelingen en huisvesting van de scholen.
CJG	Centrum Jeugd en Gezin is nauw betrokken bij gezins- en leerlingzorg op de scholen.

Organisatie of groep	Beknopte omschrijving van de (horizontale) dialoog of samenwerking en de ontwikkelingen hierin
Vervolgonderwijs	Vanuit de scholen is er contact met het voortgezet onderwijs om warme overdracht van leerlingen te realiseren.
GGD Noord- en Oost- Gelderland	Samen met ouders/opvoeders en scholen zorgt de Jeugdgezondheid van de GGD Noord- en Oost-Gelderland er voor dat kinderen zich zo goed mogelijk ontwikkelen.

Klachtenbehandeling

Er is één klacht binnengekomen en er is één adviesgesprek gevoerd met de externe vertrouwenspersoon in het verslagjaar 2024 bij het College van Bestuur. De klacht is door het College van Bestuur in behandeling genomen en afgehandeld en het adviesgesprek heeft ertoe geleid dat er geen tweede klacht is ingediend.

Klik [hier](#) voor het Klachtenbeleid.

Juridische structuur

De Akker is een stichting met een college van bestuur en raad van toezicht.

Governance

Statutair is vastgelegd, conform de geldende regel- en wetgeving, wat behoort tot de taken en bevoegdheden van de Raad van Toezicht en het College van Bestuur. T.b.v. het functioneren van de Raad van Toezicht is een reglement opgesteld, evenzo voor het College van Bestuur.

De vacatures in de Raad van Toezicht zijn ingevuld waarmee de raad voltallig is. De Raad van Toezicht bestaat uit vijf leden en het voorzitterschap is bij één van de zittende leden belegd.

De verhouding tussen College van Bestuur en de directeuren van de onder De Akker ressorterende scholen wordt beschreven in een managementstatuut.

Functiescheiding

De functies van bestuur en intern toezicht zijn organiek gescheiden in een college van bestuur en raad van toezicht.

Code Goed Bestuur

Het bestuur van De Akker heeft besloten de Code Goed Bestuur, zoals die is uitgegeven in maart 2010 (en nadien is aangepast en in 2020 vernieuwd) door de PO-Raad, onverkort te hanteren. Hier wordt niet van afgeweken. De bestuurlijke taken worden uitgevoerd door het College van Bestuur, de functie van het interne toezicht wordt uitgeoefend door de Raad van Toezicht.

[Klik hier voor het Managementstatuut.](#)

Verslag intern toezicht

Rolopvatting

De Raad van Toezicht (RvT) houdt toezicht op het bestuur van stichting De Akker. De wijze waarop toezicht wordt gehouden is beschreven in een toezichtsvisie. In een intern toezichtskader heeft de raad beschreven waar zij aan hecht als het gaat om professioneel handelen in de organisatie. Bij dit intern toezichtskader staat onder de ijkpunten de vraag centraal: 'Wanneer is het goed?' Beide documenten zijn in september 2023 voor het laatst vastgesteld.

Aan de selectie van RvT-leden ligt een profielschets ten grondslag. Zo waarborgt de RvT dat de raad voldoende kennis heeft van de diverse aspecten die bij het besturen van de stichting relevant zijn. Ieder afzonderlijk lid heeft voldoende kwaliteiten en deskundigheden. De RvT functioneert als één raad met een gezamenlijke verantwoordelijkheid. De RvT leeft de wettelijke voorschriften voor toezichthoudende organen in het PO onderwijs na en werkt volgens de code goed bestuur (zonder afwijkingen daarvan).

Samenstelling Raad van Toezicht en nevenfuncties

De RvT bestond vanaf december 2023 uit zes leden en vanaf april 2024 uit vijf leden. Er is een rooster van aftreden voor de leden van de RvT. Zoals de Code Goed Bestuur voorschrijft, is de maximale zittingsduur acht jaar. De samenstelling was op 1 januari 2024:

Voorzitter (aandachtsgebied financiën):	de heer W. Stoffer MSc
Vicevoorzitter en lid op voordracht GMR:	de heer M. van de Streek
Lid:	mevrouw A. Bos
Lid (aandachtsgebied HR):	mevrouw J. Steller
Lid (aandachtsgebied onderwijs):	mevrouw A. van Luijk – Braam MSc
Lid:	de heer D.C. Verweij MA

Mevrouw A. Bos heeft in het voorjaar van 2023 laten weten geen tweede termijn te zullen aanvaarden. In oktober 2024 heeft de heer Stoffer aangegeven zich te willen richten op het aandachtsgebied financiën en zijn rol als voorzitter te willen overdragen. Vanaf dat moment is de rol van voorzitter overgenomen door de heer Verweij.

Geen van de toezichthouders was ooit in dienst van de stichting. Ook verleent niemand direct of indirect andere diensten dan die voortvloeien uit het RvT-lidmaatschap. Een of enkele toezichthouders zijn tevens ouder van kinderen op een school van De Akker.

Nevenfuncties (per 31 december 2024)

A. Bos

- directeur RDO De Zevensprong - Stichting Codenz betaald

W. Stoffer

- Wethouder gemeente Nunspeet betaald

M. van de Streek

- Manager Verbeterteam GGZ Drenthe betaald
- Lid Participatieraad Philadelphia locatie Kooiveen onbetaald

J. Steller

- HR directeur Van Dijk betaald

A. van Luijk – Braam

- Teamleider, projectleider en onderwijskundige bij Hogeschool Viaa betaald

D.C. Verweij

- Manager Bedrijfsvoering bij Hogeschool Windesheim betaald

Rooster van aftreden

Naam	1e benoeming	herbenoemd/benoembaar	aftredend
A. Bos	04-03-2020	03-03-2024	03-04-2024*
W. Stoffer	01-07-2021	01-07-2025	
J. Steller	13-12-2023	13-12-2027	

A. van Luijk – Braam	13-12-2023	13-12-2027
D.C. Verweij	03-04-2024*	03-04-2028
2e benoeming		
M. van de Streek	27-09-2022	27-09-2026

* De formele benoemingstermijn van de heer D.C. Verweij is ingegaan per 03-04-2024, tijdens de vergadering waarin mevrouw A. Bos aftredend was.

Vergaderingen 2024

De bestuurder en voorzitter bereiden de vergaderingen van de raad voor. De agendering is gebaseerd op de jaarplanning, actualiteiten, de managementrapportages en statutaire bepalingen over bestuursbesluiten die de raad vooraf moet goedkeuren. Ook onderhoudt de RvT contact met de GMR en naar gelang van wederzijdse behoefte met de accountant of het administratiekantoor, het directeurenberaad of andere externe deskundigen (bijv. Bouwadvies met betrekking tot verduurzaming gebouwen)

De raad kwam in 2024 vier keer fysiek en één keer online bijeen voor een vergadering met het CvB en heeft daarnaast één keer zonder het CvB vergaderd. Onderdeel van één vergadering was een strategische sessie met CvB, GMR en RvT. Daarnaast heeft de RvT in 2024 specifiek doorgesproken over het thema Onderwijskwaliteit vanuit het Koersplan.

In 2024 heeft periodiek een voortgangsoverleg plaatsgevonden tussen de bestuurder en de opeenvolgende voorzitters. Daarnaast is er gedurende het jaar regelmatig gezamenlijk overleg geweest tussen GMR, bestuurder en het RvT-lid op voordracht GMR. In het voorjaar hebben schoolbezoeken plaatsgevonden.

Samenstelling College van Bestuur

Voorzitter van het eenhoofdig college van bestuur is de heer Dam. Hij is benoemd per 1 augustus 2020 voor een periode van vier jaar en per 1 augustus 2024 herbenoemd voor eenzelfde periode. De samenstelling van het bestuur is in 2024 niet gewijzigd. De RvT heeft vastgesteld dat de heer Dam geen nevenfuncties vervult die de onafhankelijkheid van het functioneren negatief (kunnen) beïnvloeden.

Akkerdag

De RvT heeft opnieuw bijzondere waardering voor de Akkerdag die op 21 mei 2024 heeft plaatsgevonden. De positieve signalen en waardering voor deze dag onder de collega's geven wat de RvT betreft aanleiding om deze verbindende en inspirerende activiteit te continueren.

Besluiten en vaststellingen

De raad nam in 2024 de volgende besluiten:

- Samenwerking Van Ree (accountant), risicoanalyse wordt geleidelijk aan opgepakt en per jaar 1 á 2 thema's ter bespreking met de RvT en de oudercommissie (3 april 2024)
- Statutenwijziging kinderopvang De Akker: de RvT fungeert als toezichthouder voor beide stichtingen (17 april 2024)
- Kwaliteitsbeleid: jaarlijks agenderen op de jaaragenda (26 juni 2024)
- Profielen leden RvT: vicevoorzitter RvT (mevrouw Steller), werkgeverscommissie (mevrouw Steller en de heer Van de Streek), Auditcommissie (de heren Stoffer en Verweij), onderwijskwaliteit (mevrouw Van Luijk) (26 juni 2024)
- Voorzitterschap RvT: de rol van voorzitter wordt overgenomen door de heer Verweij, waarbij hij de rol als lid van de auditcommissie loslaat (18 september 2024)

De raad gaf daarnaast goedkeuring aan de volgende bestuursbesluiten:

- Intentieverklaring PWA (18 september 2024)
- Bestuursverslag en jaarrekening 2023 (18 september 2024)
- Begroting 2025 De Akker en Kinderopvang (11 december 2024)

Rechtmatige verwerving en rechtmatige en doelmatige besteding van middelen

Gedurende het jaar heeft de RvT en met name de auditcommissie gesprekken gevoerd met het CvB over de rechtmatige verwerving en rechtmatige en doelmatige besteding van de middelen. De verwerving en besteding van de middelen zijn middels diverse rapportages en verslagen op de vergaderingen besproken en verantwoord aan de RvT. De RvT heeft geen onregelmatigheden geconstateerd.

Evaluatie van het uitvoerend bestuur

Jaarlijks wordt een evaluatiegesprek gevoerd tussen de werkgeverscommissie en de bestuurder. Er volgt een beknopte weergave van het gesprek tijdens een RvT-vergadering. De werkgeverscommissie en de RvT als geheel zijn zeer tevreden over het functioneren van de bestuurder.

Commissies

De RvT werkt met drie commissies die de besluitvorming voor de RvT voorbereiden en zich verdiepen in specifieke aspecten van het toezicht: de werkgeverscommissie, de auditcommissie en de onderwijscommissie.

Werkgeverscommissie

De werkgeverscommissie richt zich op het werkgeverschap en governance. De commissie bestaat uit mevrouw J. Steller (voorzitter) en de heer M. van de Streek (lid). In juni en december 2024 zijn respectievelijk een beoordelingsgesprek en een voortgangsgesprek gevoerd met de bestuurder. Om bredere input te verzamelen dan alleen het beeld van de RvT is hiervoor een proces uitgewerkt en wordt aan de hand van de vastgestelde competenties die de bestuurder moet hebben, feedback in de organisatie gevraagd.

Auditcommissie

De samenstelling van de auditcommissie bestaat uit de heer W. Stoffer (voorzitter). De auditcommissie bereidt de financiële onderwerpen voor en voert daartoe overleg met accountant en bestuurder.

Onderwijscommissie

De onderwijscommissie wordt geleid door mevrouw A. van Luijk. De commissie richt zich op de kwaliteit van het onderwijs en de school als leergemeenschap. Er is een start gemaakt met het bespreken van het kwaliteitsbeleid en de voortgang op onderwijskwaliteit aan de hand van de nulmeting. De onderwerpen worden vanuit de commissie in 2025 nader besproken met het College van Bestuur, de GMR en de RvT.

Vergoedingen Raad van Toezicht

De maandelijkse vergoeding voor de leden bedroeg in 2024 €375,- per maand en voor de voorzitter €450,- per maand. Daarnaast kunnen gemaakte onkosten worden gedeclareerd.

Zelfevaluatie Raad van Toezicht

De zelfevaluatie heeft plaatsgevonden op 3 april 2024. Aan de hand van een aantal stellingen over legitimiteit en compliance, maatschappelijke verantwoordelijkheid, integriteit, transparantie en openheid, interne en externe verbinding, professionaliteit, professionalisering en lerend vermogen, en verantwoording hebben de leden van de RvT van voor december 2023 een score gegeven. Het algemene beeld is dat de raad de goede dingen doet op deze onderwerpen. Er zijn ook een aantal aandachtspunten benoemd voor 2024:

- Duurzame regionale samenwerking tussen opvang en onderwijs.
- Burgerschap De Akker in de maatschappij.
- Visie op onderwijs.
- Identiteit Akkerbreed en op schoolniveau.

Ook zijn een aantal verbeterpunten benoemd:

- Meer afstemming tussen de RvT-leden tijdens het vooroverleg bij vergaderingen.
- Meer ogen is meer zien en meer delen en bloeien.
- Schoolbezoeken volgdocument opzetten.

Dit laatste is inmiddels geoperationaliseerd en naar aanleiding van schoolbezoeken wordt volgens een vast format een verslag gemaakt.

Daarnaast worden opnieuw afspraken gemaakt over het volgen van relevante cursussen voor de leden van de RvT die aansluiten bij het verantwoordelijkheidsgebied in de raad.

Professionalisering Raad van Toezicht

In 2024 heeft mevrouw A. van Luijk de leergang 'De startende toezichthouder in onderwijs en kinderopvang' en 'Toezien op onderwijskwaliteit PO en VO' gevolgd bij de VTOI-NVTK.

Vooruitblik naar 2025

In 2025 blijft de RvT de ingezette verbeteringen op de diverse thema's van het Koersplan goed volgen. Zij doet dit vanuit het volste vertrouwen in de richting en bestuursstijl die door de bestuurder is ingezet. De RvT spreekt haar waardering uit voor ieders inzet voor en bijdrage in het afgelopen jaar en ziet uit naar de ontwikkelingen en uitdagingen die gepland staan voor het nieuwe jaar.

Dirk Verweij, voorzitter

Verantwoording van het beleid

ONDERWIJS & KWALITEIT

Onderwijskwaliteit en kwaliteitszorg

In dit hoofdstuk staat beschreven hoe we bij Stichting De Akker werk maken van onderwijskwaliteit. Aanvankelijk hebben we dat beschreven aan de hand van het standaard model van de PO-Raad voor het opstellen van het bestuursverslag. Daarin wordt het hoofdstuk onderwijskwaliteit ingedeeld aan de hand van drie vragen:

- Hoe definieert het bestuur onderwijskwaliteit?
- Hoe houdt het bestuur zicht en grip op de onderwijskwaliteit?
- Hoe legt het bestuur verantwoording af over de onderwijskwaliteit?

Hoe definieert het bestuur onderwijskwaliteit?

In het algemeen wordt binnen De Akker met onderwijskwaliteit bedoeld 'het zo goed mogelijk invullen van de doelen van het onderwijs'. Meer specifiek gaat dit in onze organisatie over:

De bijdrage die onze scholen leveren aan de ontwikkelingsgroei van individuele kinderen;

Het zorgdragen voor randvoorwaarden (veilig school-en klasklimaat, kwaliteit van leerkrachten, human resource management, gebouw, faciliteiten, (ICT-voorzieningen, samenwerking met educatieve partners);

Het lerend vermogen van de organisatie.

Hoe houdt het bestuur zicht en grip op de onderwijskwaliteit?

Het bestuur heeft meerdere instrumenten tot haar beschikking om sturing te geven aan en zicht te houden op de onderwijskwaliteit.

Koersplan

Centraal voor de ontwikkeling (van de scholen) binnen De Akker staat het (strategisch) Koersplan. In het Koersplan staan onze ambities (missie) en de vertaling daarvan naar concrete doelen in de praktijk (visie). De realisatie van deze doelen monitoren we onder andere door middel van kwaliteitskaarten (WMK). Het Koersplan vormt het kader voor de schoolplannen van de scholen en beslaat een periode van vier jaar. Een beknopte versie van het Koersplan hangt als poster zichtbaar op de scholen. Bij de verschillende thema's vullen de scholen ieder jaar hun jaarplandoelen in. Daarmee wordt de verbinding tussen praktijk en koers in beeld gebracht. Voor de nieuwe planperiode 2023-2026 is het vorige Koersplan herijkt. Alle geledingen zijn nauw betrokken geweest bij dit proces. Hieruit is een nieuw Koersplan ontstaan. De thema's en doelen zijn afgestemd op de doelen van de samenwerkingsverbanden SWV Hanzeland en Scope Samen Opleiden en op de ontwikkelingen in de gemeente.

Vertaling van het Koersplan naar het schoolplan

Het bovenscholse Koersplan wordt vertaald in specifieke doelen en acties die in het schoolplan worden verwerkt. Deze doelen en acties geven aan hoe de individuele scholen aan de doelen willen verwerken. Alle scholen van Stichting De Akker gebruiken eenzelfde format (mijnschoolplan) en werken op dezelfde wijze aan het schoolplan.

Kwazoka

Door de kwaliteitscoördinator wordt een meerjarenplanning bijgehouden voor alle kwaliteit gerelateerde activiteiten: de kwaliteitszorgkalender (kwazoka). Naast de planning van deze activiteiten, zoals kwaliteitskaarten, onderzoeken, lesbezoeken, gesprekkencyclus, etc., streven we ernaar om de agendaplanning van de Raad van Toezicht en de GMR hier zoveel mogelijk op af te stemmen in verband met de verantwoording over de kwaliteit en de ontwikkelingen.

WMK-PO

Alle scholen van De Akker werken met het kwaliteitszorgsysteem WMK-PO (Bos). Dit systeem geeft het bestuur de mogelijkheid om in een speciale bestuursmodule alle benodigde data van de verschillende kwaliteitsterreinen integraal zichtbaar in beeld te brengen. Er is binnen de Akker een kwaliteitscoördinator die verantwoordelijk is voor het systematisch inzetten van WMK-PO en het gezamenlijk bespreken van de

resultaten. De resultaten kunnen ook gebruikt worden door het bestuur om de toezichthouder te informeren. Naast de beschikbare kwaliteitskaarten wordt er ook gebruik gemaakt van eigen kwaliteitskaarten, waarmee in ieder geval ook de ontwikkelingen van de doelen uit het Koersplan gemonitord kunnen worden.

WMK is gekoppeld aan de schoolplannen van de individuele scholen. Hierdoor is het mogelijk om doelen te stellen die met optimaal rendement ingezet kunnen worden op de scholen. Aan de andere kant kunnen we hierdoor meer objectief aangeven of doelen zijn behaald.

Ultimview

Alle scholen binnen De Akker werken met het LVS van Parnassys. Aan dit leerlingvolgsysteem is een module gekoppeld, Ultimview. Deze module heeft een bovenschoolse component waarin voor het bestuur alle schoolkenmerken zichtbaar worden, van administratieve zaken (absentie, bekostiging, verzuim, leerlingprognoses, doorstroming, enz.) tot opbrengsten (onderwijsresultaten, tussendoelen, schooladvies, trendanalyses, enz.). De opbrengsten (trendanalyses en referentieniveaus) worden door het bestuur, samen met de kwaliteitscoördinator, besproken met de directeuren en intern begeleiders van de scholen.

Tevredenheidsonderzoeken

Alle scholen binnen De Akker voeren elke twee jaar tevredenheidsonderzoeken uit onder ouders, personeel en leerlingen. De uitkomsten van de scholen zijn integraal beschikbaar voor het bestuur en worden besproken in het directieberaad. De directeuren vertalen belangrijke aandachtspunten naar verbetertrajecten op de scholen.

Audits

De scholen van De Akker krijgen jaarlijks een audit. Dit kan een audit zijn gericht op basiskwaliteit, op zelf te kiezen thema's of op opleiden in de school. Voor de laatste audit maken we gebruik van het instrument van Scope, het samenwerkingsverband met Hogeschool Viaa. Het doel daarvan is om onze ontwikkeling als opleidingsscholen te ondersteunen. De andere audits worden opgezet in samenwerking met Adapt, het expertisecentrum van De Akker en Scholengroep IJsselrijk. In 2023 waren deze audits gericht op de basiskwaliteit.

Tussenresultaten

Voor het bepalen van de tussenresultaten maken 4 locaties/scholen van De Akker gebruik van het leerlingvolgsysteem van Cito en 2 locaties/scholen van het leerlingvolgsysteem van IEP, beiden met een verbinding met het systeem van Parnassys, waardoor het mogelijk wordt om de resultaten eenduidig en duidelijk in beeld te brengen. De resultaten zijn in eerste instantie onderwerp van overleg tussen directeur, intern begeleider en team en/of leraar en kunnen aanleiding geven tot aanpassing van het onderwijs. Ook worden deze resultaten besproken tijdens de kwaliteitsgesprekken die minstens 2 keer per jaar op elke onderwijslocatie plaats vinden.

Eindtoets/doorstroomtoets

De onderwijskwaliteit wordt over het algemeen afgemeten aan de resultaten van de school waarbij onderscheid wordt gemaakt tussen de zogenaamde tussenresultaten en de eindresultaten. De eindresultaten worden bepaald aan de hand van de eindtoets basisonderwijs die sinds 2015 verplicht is. Sinds 2023 is dit gewijzigd in de doorstroomtoets. Deze toets wordt in groep 8 afgenomen.

Op welke manier werkt het bestuur aan onderwijskwaliteit?

Het bestuur werkt op verschillende manieren aan onderwijskwaliteit.

Kwaliteitscoördinator

De kwaliteitscoördinator bespreekt regelmatig de onderwijskwaliteit van de scholen met het bestuur. Hij initieert het uitzetten van de kwaliteitskaarten (WMK) en de (tevredenheids)onderzoeken en bewaakt de planning van de kwaliteit gerelateerde activiteiten (kwazoka).

Directieberaad

In het Directieberaad van De Akker is onderwijskwaliteit een regelmatig besproken onderwerp in de vergaderingen. Met behulp van de eerdergenoemde instrumenten wordt gesproken over de resultaten van het onderwijs op de verschillende scholen. Naast dat we daardoor op de hoogte zijn van hoe het ervoor staat, vormen dit gelijk intervisiemomenten waarbij we van elkaar kunnen leren.

IB-Netwerk

Alle intern begeleiders uit onze stichting komen met regelmaat bij elkaar om kennis en ervaringen met elkaar te delen. Tegelijkertijd is er ruimte voor intervisie. Hierdoor is er zicht en grip op de kwaliteit van het door ons gegeven onderwijs en kan er worden afgestemd waardoor er passend op de ondersteuningsbehoefte van onze leerlingen kan worden ingezet.

ICTO-Team

Binnen onze stichting zijn er op alle scholen opgeleide I-coaches die een belangrijke rol spelen bij de professionalisering van ICT binnen ons onderwijs. Hierdoor kunnen we onze leerlingen opleiden voor een digitale toekomst waarin ICT gebruikt wordt om te leren en te werken. Er ligt binnen deze groep een belangrijke taak om digitale geletterdheid structureel vorm te geven bij zowel leerlingen als leerkrachten. Een bovenschools-ICT coördinator is sturend richting het ICTO-team en draagt bij aan de ontwikkeling en uitwerking van ons (bovenschools) ICT-beleid.

E.C.Adapt

Vanuit de middelen Passend Onderwijs hebben we samen met Scholengroep IJsselrijk een expertisecentrum ingericht. Op dit moment bestaat het team uit 4 orthopedagogen (waarvan 2 generalist) en een teamleider. Zij ondersteunen de scholen bij de specifieke zorg en denken mee bij leerlingdossiers maar ook in hoe de organisatie beter ingericht kan worden om (samen) bepaalde zorg te kunnen bieden. Daartoe sluiten zij ook aan op bestuurs-, directie- en lb-netwerkniveau.

Schoolbezoeken

Het bestuur en de kwaliteitscoördinator bespreken de onderwijskwaliteit met de directie en intern begeleiders van elke school, gedurende de schoolbezoeken die meerdere keren per jaar plaatsvinden. De instrumenten die binnen De Akker gebruikt worden (WMK-PO, Ultimview, Tevredenheidsonderzoeken) en de school(jaar)plannen die elke school periodiek opstelt, worden als leidraad voor deze gesprekken gebruikt. We bespreken in ieder geval tweejaarlijks de trendanalyses van de basisvakken en jaarlijks de referentieniveaus en ambities. Van deze bezoeken worden verslagen gemaakt met een beoordeling op indicatoren die samenhangen met de kwaliteitscultuur. Deze indicatoren zijn ingevoerd en worden langzaam uitbreid.

Gesprekken naar aanleiding van kwaliteitsrapportages

Binnen de Akker worden kwaliteitsrapportages opgesteld volgens de KWAliteitsZOrgKAlender (kwazoka). Naar aanleiding van deze rapportages wordt, hetzij in een directieberaad, hetzij in een gesprek met de directeur, gekeken op welke wijze kwaliteitsversterkende, of verbeterende activiteiten kunnen worden ingezet.

Toezicht

De Raad van Toezicht ziet toe op de kwaliteit van het onderwijs en de organisatie en op de rechtmatige en doelmatige besteding van de middelen. Het College van Bestuur informeert de Raad van Toezicht voortdurend. De leden van de Raad van Toezicht bezoeken jaarlijks alle scholen om zichzelf een beeld te vormen van de kwaliteit. Hiervan krijgt het bestuur een terugkoppeling, zodat de feedback meegenomen kan worden in de ontwikkelingen. Naast dat de Raad van Toezicht altijd open staat om signalen op te vangen vanuit de organisatie, brengt hij ook informatie mee over maatschappelijke trends en ontwikkelingen van buiten de organisatie. Jaarlijks houden de Raad van Toezicht, GMR en college van bestuur een strategische sessie over de thema's uit het Koersplan en de samenwerking rond de betrokkenheid op onderwijs, personeel en financiën.

Financiën

Net als dat onderwijskundig de basis op orde moet zijn, moet de basis ook financieel op orde zijn. Grip op financiën maakt dat je bewust keuzes kunt maken voor de besteding van de middelen.

Eind oktober en november loopt de begrotingscyclus. De begrotingsmodellen worden aangeleverd door Concent, ons administratiekantoor. De directeuren vullen de schoolbegrotingen meerjarig in op basis van de leerlingprognoses en verdere gegevens, met ondersteuning vanuit het bestuurskantoor. Het bestuur vult de bovenschoolse begroting in. Deze begrotingen vormen de basis voor de Akkerbegroting. Naast een bovenschoolse begroting werken we ook met een meerschoolse begroting. Verder is er sprake van een begroting voor het expertisecentrum Adapt, waar Scholengroep IJsselrijk en De Akker samen eigenaar van zijn. Hieraan wordt een deel van de middelen Passend Onderwijs besteed.

Als de concept begroting gereed is, wordt deze doorgenomen met de auditcommissie van de Raad van Toezicht en de expertiseleden financiën van de GMR. Voorafgaand aan die afspraak kunnen de leden van de Raad van Toezicht en GMR hun vragen en feedback naar aanleiding van de concept begroting meegeven aan de afvaardiging. Afhankelijk van de opmerkingen en adviezen wordt de begroting

bijgesteld. Als de GMR verder geen adviezen meer heeft, wordt de begroting ter goedkeuring voorgelegd aan de Raad van Toezicht.

Het Koersplan is leidend voor de inrichting van de begroting. Thema's die van invloed zijn op de begroting doordat hier personeel, materiaal of andere kosten/investeringen aan gekoppeld zijn: Scope samen opleiden, Techlab, Flexklas (HB) en Praktijkklas, Het Noordermerk, Expertisecentrum Adapt, de Taalklas, verduurzaming gebouwen en ICT (digitale geletterdheid).

De directeuren zijn integraal verantwoordelijk en monitoren de exploitatie op schoolniveau. Het bestuur en administratiekantoor monitoren de totale exploitatie.

In de maanden februari, maart en april loopt het formatieproces. De directeuren maken dan een werkbegroting voor het volgende schooljaar op basis van de gegevens die op dat moment bekend zijn. Gezamenlijk wordt binnen het directiebestuur bepaald of er sprake is van boventaligheid of vacatureruimte en of er potentieel binnen De Akker werkzaam is die we graag een plek willen bieden (bijvoorbeeld tijdelijke benoemingen, LIO-studenten of medewerkers die willen doorgroeien). Met elkaar stemmen we af welke (potentiële) medewerker een plek kan krijgen op een van de scholen of bovenscholen. Het (bestuurs)formatieplan wordt voor 1 mei voorgelegd aan de (G)MR(-en).

Binnen De Akker werken we met één algemene reserve. Als de ruimte dit toelaat, kan daarvan budget worden vrijgemaakt die planmatig wordt besteed aan (een van) de scholen.

Hoe legt het bestuur verantwoording af over de onderwijskwaliteit?

Het bestuur legt verantwoording af naar verschillende belanghebbenden.

Raad van Toezicht

Het College van Bestuur verantwoordt zich jaarlijks aan de Raad van Toezicht over in ieder geval onderwijskwaliteit, personeel, financiën en over de thema's uit het Koersplan. Deze onderwerpen zijn als thema's opgenomen in de jaargenda. Het college van bestuur voorziet de Raad van Toezicht van data en informatie en een analyse en beoordeling van de stand van zaken. Door middel van schoolbezoeken kan de Raad van Toezicht het geschetste beeld en de beoordeling zelf toetsen.

GMR

Het bestuur houdt de GMR op de hoogte van de ontwikkelingen binnen De Akker. De GMR wordt tijdig betrokken in besluitvormingsprocessen en gekend in zijn bevoegdheden. De voorzitter heeft regelmatig overleg met het college van bestuur en het lid Raad van Toezicht op voordracht van de GMR om af te stemmen over de verschillende onderwerpen.

Inspectie van het onderwijs

Het bestuur legt, desgevraagd, verantwoording af aan de inspectie van het onderwijs. Dit gebeurt in ieder geval eens per vier jaar, tijdens de reguliere bezoeken van de inspecteur. Mocht daarvoor aanleiding zijn, bijvoorbeeld doordat de resultaten van een school daartoe aanleiding geven, of er is sprake van een themaonderzoek, dan wordt vaker en meer verantwoording afgelegd.

Stakeholders

Door middel van het jaarlijks op te stellen bestuursverslag legt het bestuur verantwoording af aan de verschillende stakeholders van De Akker. Dit verslag is een weergave van het beleid dat een school over een schooljaar heeft gevoerd en geeft inzicht in de bedrijfsvoering, de financiën en de onderwijskwaliteit van de stichting.

[Kwaliteitsbeleid](#)

Doelen en resultaten

De ontwikkelingen binnen de doelen van ons Koersplan worden gemonitord door middel van een WMK-vragenlijst. Aan het begin van de planperiode is een nulmeting uitgevoerd. De resultaten en analyse daarvan zijn hier in te zien:

[Nulmeting](#)

Overige ontwikkelingen

Sluiting TOV en voortzetting Taalklas

Door de afname van Oekraïense vluchtelingen in Oldebroek is in juli 2024 de tijdelijke onderwijsvoorziening (TOV) gesloten. Vanaf dat moment is er weer sprake van één reguliere Taalklas voor statushouders, waarin alle besturen in Oldebroek en de gemeente participeren.

Techniekonderwijs en TechLab

In samenwerking met het Nuborgh College werken we aan techniekonderwijs. Op de scholen van De Akker is de methode *TechLab* ingevoerd. In 2024 is, mede dankzij de inzet van een bovenschools coördinator en een groot aantal bedrijven in de regio, op de verdieping van De Nassauschool een TechLab gerealiseerd. Leerlingen van groep 7 en 8 van de scholen in Wezep e.o. kunnen hiervan gebruik maken. De scholen van De Akker uit de plaatsen Oldebroek en Kampen kunnen voor de groepen 7 en 8 gebruik maken van de fysieke locatie van het TechLab in Elburg.

Identiteit en maatschappelijke thema's

Op alle scholen heeft in 2024 een traject gelopen onder begeleiding van Verus op het gebied van identiteit. Het traject was erop gericht om op alle scholen 'het goede gesprek' te voeren over maatschappelijke thema's die kunnen schuren met de identiteit op onze scholen. Dit traject zal in 2025 een vervolg moeten krijgen.

Subsidie basisvaardigheden

Enkele scholen binnen De Akker hebben de subsidie basisvaardigheden toegewezen gekregen. Elke school heeft een plan van aanpak opgesteld en dit, na goedkeuring van de teams en de medezeggenschapsraden, opgestuurd naar DUS-I. De plannen worden, na een start in 2024, in 2025 uitgevoerd.

Samenwerking binnen netwerk Oldebroek

Binnen het netwerk Oldebroek werken we op een bijzonder prettige en constructieve manier samen met collega-besturen en scholen. We nemen hierin regelmatig een initiërende rol. De revitalisering van samenwerkingsverband Hanzeland heeft hierin een positieve impuls gegeven. Dit heeft geleid tot het opstellen van een gezamenlijke ontwikkelagenda met alle scholen in de gemeente Oldebroek. Vanuit deze agenda ontstaan waardevolle initiatieven, zoals de verkenning van een gezamenlijke hoogbegaafdheidsvoorziening en het gezamenlijk ontwikkelen van een aanpak voor inclusief onderwijs, met daarbij een gerichte focus op de component gedrag. Deze samenwerking versterkt niet alleen de verbinding tussen scholen, maar zorgt ook voor een bredere en beter afgestemde ondersteuning van leerlingen binnen de regio.

Ook op cluster- en samenwerkingsverbandniveau participeren we actief op bestuursniveau. Zo blijven we nauw betrokken bij beleidsvorming en zorgen we dat onze stem gehoord wordt in de ontwikkeling van passend en toekomstgericht onderwijs.

Opgroeien in een Kansrijke Omgeving (OKO)

In samenspraak met alle scholen en besturen in de gemeente Oldebroek en onder begeleiding van een projectmanager is het plan *Opgroeien in een Kansrijke Omgeving (OKO)* vormgegeven. Door middel van dit initiatief willen we een duurzame verandering creëren naar een gezonde(re) leefstijl en omgeving voor kinderen en jongeren. Het is een meerjarige aanpak om een positieve trendbreuk in het middelengebruik en het welbevinden onder kinderen en jongeren teweeg te brengen.

Ontwikkeling onderwijsregio en bovenbestuurlijke samenwerking

Vanuit Scope Samen Opleiden is een voorlopersaanvraag toegekend om als onderwijsregio te functioneren. Deze toekenning bevestigt de waarde en het potentieel van de samenwerking tussen de betrokken besturen. Binnen Scope werken we al langere tijd samen aan het opleiden en professionaliseren van (aanstaand) onderwijspersoneel, zowel via initiatieven op de werkplek als via gezamenlijke scholings- en ontwikkeltrajecten. De ambitie is om deze samenwerking verder uit te breiden, te intensiveren en structureel te verankeren binnen de regio.

In 2024 zijn de eerste concrete stappen gezet om te komen tot een bovenbestuurlijke invalpool (BBI), waarmee we als onderwijsregio een gezamenlijke oplossing willen bieden voor de invalproblematiek in het primair onderwijs. Deze samenwerking is tot stand gekomen met vier besturen in onze regio: CNS Nunspeet, De Meent (Elburg), IJsselrijk en De Akker. Door deze krachtenbundeling kunnen we flexibeler inspelen op vervangingsvragen en werken we aan een stabielere inzet van personeel bij kortdurende en langdurige afwezigheid.

De ontwikkeling van de onderwijsregio staat daarmee niet op zichzelf, maar sluit aan bij bredere ambities rondom personeelsbeleid, professionalisering en duurzame samenwerking. Als deelnemende stichting leveren we hieraan actief en met overtuiging een bijdrage.

Bestuurlijke fusie met Prins Willem Alexanderschool

In 2024 hebben de besturen van de Prins Willem Alexanderschool en De Akker besloten tot een bestuurlijke fusie. Het fusieproces zou afgerond moeten zijn op 1 januari 2026. In 2024 zijn de eerste stappen gezet om dit proces uit te voeren. In 2025 zullen projectgroepen het beleid verder harmoniseren en zullen alle juridische stappen worden gezet om dit proces succesvol te volbrengen.

Toekomstige ontwikkelingen

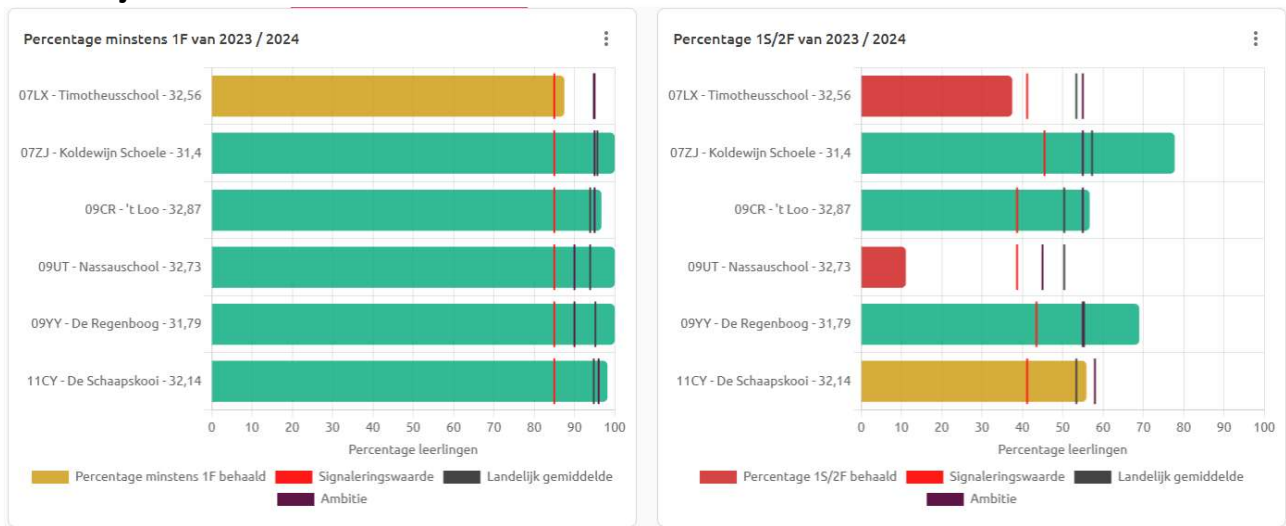
Met ingang van 1 januari 2025 zullen er enkele veranderingen plaatsvinden in de aansturing van diverse onderdelen binnen Stichting De Akker. De directeur van Kindcentrum De Schaapskooi zal zich meer richten op bovenschoolse en bestuurlijke taken. In verband hiermee zal er een nieuwe directeur worden aangesteld voor De Schaapskooi.

Daarnaast wordt de verantwoordelijkheid voor de taalklas, flexklas, praktijkklas en basisschool Het Noordermerk herverdeeld. Deze taken zullen worden overgenomen door de directeur van De Looschool, die hiervoor ruimte heeft gecreëerd door zijn vertrek als directeur van De Nassauschool.

Onderzoek in 2024 naar de toekomst van het Noordermerk heeft ertoe geresulteerd dat we ons hebben voorgenomen om de dislocatie op Noordeinde op 31 juli 2026 te sluiten. Het overleg hierover wordt nog met de gemeente en de medezeggenschapsraad gevoerd.

Werkplekieren krijgt een vernieuwde impuls. Scope, de organisatie waarmee Stichting De Akker is verbonden, organiseert een studiereis naar de Verenigde Staten. Tijdens deze reis zal een onderzoeksgroep, bestaande uit deelnemers van verschillende onderwijsorganisaties, deze werkwijze verder bestuderen. De opgedane inzichten zullen worden ingezet om dit aspect binnen de organisatie verder te versterken.

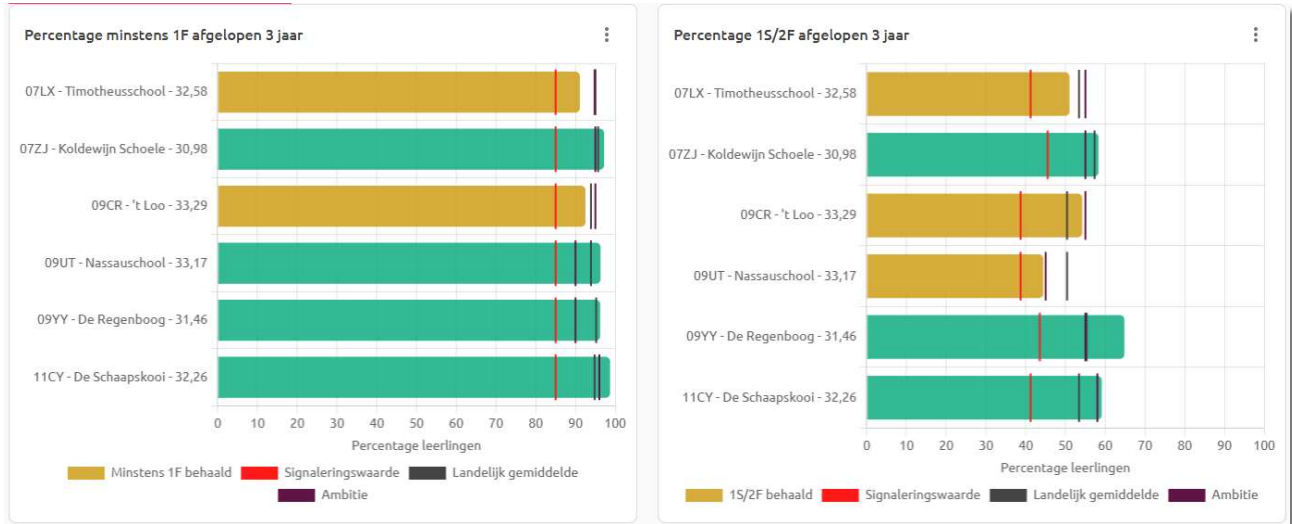
Onderwijsresultaten



Dit is een overzicht van de onderwijsresultaten van de verschillende scholen van De Akker.

In het jaar 2024 scoorden alle scholen m.b.t. het referentieniveau 1F boven de signaalwaarde. Zes scholen scoorden boven het landelijk gemiddelde en één eronder. Met betrekking tot het referentieniveau 1S/2F scoorden drie scholen onder het landelijk gemiddelde en drie scholen erboven. Twee scholen scoorden (flink) onder de signaleringswaarde. Bovenstaande resultaten zijn aan de orde geweest in de verschillende kwaliteitsgesprekken.

De gemiddelde scores over een periode van 3 jaar laten het volgende beeld zien:



Onderwijs aan nieuwkomers

Voor de gemeente Oldebroek heeft De Akker een Taalklas georganiseerd waar het onderwijs voor statushouders wordt verzorgd. Het aanleren van de Nederlandse taal heeft daarin een centrale plek. In verband met de (grote) afname van Oekraïense vluchtelingen is de Tijdelijke Onderwijs Voorziening weer beëindigd. De Taalklas is weer zoals deze was voor de vluchtelingenstroom uit Oekraïne. Voor het beleid en de inrichting daarvan verwijzen we naar de documenten Beleid Taalklas en het Inrichtingsplan.

[Beleid Taalklas](#)

Internationalisering

Er is geen beleid op het thema internationalisering. Op dit moment is er geen aanleiding om dit te gaan herzien.

Toekomstige ontwikkelingen op het gebied van onderzoek

Mede door de samenwerking met Hogeschool Viaa gaat onderzoek meer aandacht krijgen in de toekomst. De schoolopleider heeft onder andere als teacher leader de taak om onderzoeken (van studenten) te coördineren en begeleiden. Daarnaast is op directie- en IB-niveau een traject gestart waarbij elke school zal participeren in het doen van een praktijkonderzoek, passend bij de onderwijskundige schoolpraktijk.

Inspectie

Op 3 oktober is het bestuur voor het laatst fysiek door de inspectie bezocht. Er is een gesprek geweest naar aanleiding van de jaarlijkse prestatie- en risicoanalyse. Ook is er gesproken over het nieuwkomersonderwijs en over de bijstelling van het schooladvies naar aanleiding van de doorstroomtoets. Dit gesprek heeft geen verbeter- of actiepunten opgeleverd. Het laatste inspectierapport stamt uit 2023 en is hieronder toegevoegd.

[Inspectierapport 2023](#)

Visitatie

Er heeft in 2024 geen bestuurlijke visitatie plaatsgevonden.

Nationaal Programma Onderwijs

In het afgelopen jaar zijn de laatste gelden uit het budget van het Nationaal Programma Onderwijs (NPO) ingezet om de basisvaardigheden van onze leerlingen verder te verbeteren. Deze middelen zijn voornamelijk gebruikt voor de inzet van extra onderwijspersoneel, specifiek gericht op dit doel.

De afgelopen jaren hebben we binnen Stichting De Akker belangrijke stappen gezet dankzij de NPO-middelen. De extra ondersteuning voor leerlingen, de ontwikkeling van onze leergemeenschap en de verbetering van de begeleiding van studenten en startende leerkrachten hebben naar onze indruk bijgedragen aan de kwaliteit van het onderwijs.

Met het aflopen van deze subsidieregeling is het belangrijk dat de behaalde resultaten duurzaam worden voortgezet. Alle doelen waar de afgelopen jaren NPO-gelden aan zijn besteed, zijn inmiddels structureel geborgd en grotendeels bekostigd uit eigen middelen. Dit onderstreept de blijvende prioriteit die wij als stichting geven aan de ontwikkeling van onze leerlingen, de professionalisering van onze teams en de kwaliteit van ons onderwijs.

Interventies

De middelen vanuit de subsidie NPO zijn vooral ingezet voor het aannemen en inzetten van extra personeel. Het betrof hier zowel het aantrekken van extra leerkrachten als onderwijsassistenten. Met behulp van deze extra handen in de klas is gekozen voor:

- Eén op één begeleiding
- Individuele instructie
- Groepsbegeleiding op hiaten in de lesstof
- Het verkleinen van enkele groepen.

Ook is geld geïnvesteerd in extra methodemateriaal, zowel op papier als digitaal. Hierdoor werden de mogelijkheden om kinderen extra te laten oefenen, zowel thuis als op school, vergroot. Programma's waaraan gedacht moet worden, zijn:

- Nieuwsbegrip (Uitbreidingen met extra woordenschatonderwijs)
- Muiswerk (adaptief computerprogramma)
- Rekenroute (rekenmethode voor kinderen op een eigen leerlijn)

Tenslotte is er geïnvesteerd in sociaal-emotionele hulpmiddelen zoals:

- Weerbaarheidstrainingen voor leerlingen
- Rots-watertrainingen
- Kwink-activiteiten (Kwink is een methode voor sociaal emotioneel leren)
- Teamtrainingen van Kees van Overveld over gedrag.

Al deze interventies zijn besproken met de verschillende medezeggenschapsraden op de scholen.

Personeel niet in loondienst

Het percentage van de middelen dat is ingehuurd op basis van de NPO-middelen is 33,72 %.

Resultaten

Het is moeilijk vast te stellen in welke mate de interventies die hierboven beschreven staan, hebben bijgedragen aan het verbeteren van de resultaten van de kinderen. Er is over de gehele linie geen duidelijke trendbreuk waar te nemen. Een jaar na corona begonnen bepaalde zaken op te vallen, maar die hebben vaak vooral met gedrag te maken. Bepaalde groepen lijken gedragsmatig lastiger dan in het verleden. Dit is iets om te blijven monitoren en, waar nodig, op te interveniëren.

Bovenschoolse inzet NPO middelen

Met het aflopen van de beschikbare NPO-middelen heeft Stichting De Akker besloten om de resultaten en inspanningen van de afgelopen jaren structureel voort te zetten met eigen middelen. Dit betekent dat de extra dag binnen de benoeming van de bovenschoolse HB-specialist wordt gehandhaafd, zodat (meer)begaafde leerlingen ook in de toekomst kunnen blijven profiteren van een passend aanbod.

Daarnaast blijft de bovenschoolse inzet van de schoolbegeleider (Scope) gewaarborgd. Deze uren worden voortgezet om de begeleiding en opleiding van LIO-stagiairs en startende leerkrachten te blijven ondersteunen. Hiermee blijft de kwaliteit en weerbaarheid van nieuw onderwijspersoneel een prioriteit binnen onze stichting.

Sociale veiligheid

Het veiligheidsbeleid op De Akker is opgesteld in samenspraak met IB-ers, directeuren en vertrouwenspersonen en voorgelegd en goedgekeurd door de verschillende gremia, waaronder de MR en GMR.

In het veiligheidsbeleid van De Akker staat beschreven op welke wijze wij zorg willen dragen voor de fysieke en sociale veiligheid van kinderen, onderwijspersoneel, ouders/verzorgers en andere betrokkenen op onze scholen. Het veiligheidsbeleid wordt elke 4 jaar geëvalueerd, mede aan de hand van de uitslagen van de monitor sociale veiligheid.

Monitor sociale veiligheid

Op elke school van De Akker wordt jaarlijks de monitor sociale veiligheid afgenomen. De resultaten van deze monitor worden in de schoolteams besproken en gedeeld met de inspectie van het onderwijs. De resultaten van de monitor worden gebruikt om bij voorkeur preventief, maar ook, indien nodig, curatief te handelen. Op bovenschools niveau worden de resultaten meegenomen in de kwaliteitsgesprekken.

Doelen Integraal (Passend) Onderwijs

Het is ons gezamenlijke streven in de gemeente om alle kinderen in reguliere basisscholen dan wel middels lokale voorzieningen (passend) kwalitatief goed onderwijs te bieden. We sluiten aan bij de ontwikkel- en onderwijsbehoefte in de leeftijd van 0-13 jaar. Daartoe werken we nauw samen met kinderopvang, jeugdzorg, andere scholen en andere partijen (in de gemeente). Op die manier groeien we als integrale kindcentra, waarbij we per (lokale) situatie bekijken welke ingrediënten we kunnen integreren.

- Het onderwijs op de scholen kenmerkt zich door inclusiviteit.
- Binnen De Akker wordt een beleidsplan 'burgerschap' vastgesteld. We maken de leerlingen er bewust van dat ze deel uitmaken van de maatschappij.
- Binnen alle scholen van De Akker wordt het aanbod van 'burgerschap' afgestemd op de leerling populatie.
- Het lesaanbod op onze school is uitdagend en passend voor de leerlingen en geeft ruimte voor eigenaarschap en ondernemerschap.
- Het lesaanbod is afgestemd op ons basisaanbod (basis ondersteunend/basis verrijkt).
- Binnen elke school wordt inhoud gegeven aan talentenonderwijs.
- Binnen De Akker is er een visie op IKC en de daaraan gerelateerde aspecten. Per school is duidelijk welke aspecten daarvan gerealiseerd kunnen worden.
- Elk kind is in beeld voordat het naar de basisschool gaat (en er is beleid vastgesteld m.b.t. 'warme overdracht').
- Alle kinderen die dat nodig hebben, krijgen een voorschools aanbod.
- Om preventief te werken worden signalen en gegevens zorgvuldig geanalyseerd (ontwikkeling aanpak begeleid door Adapt).
- Binnen De Akker maken leerlingen met zelfvertrouwen de stap naar het VO. Er is sprake van een doorgaande lijn en warme overdracht. Feedback met betrekking tot aansluiting en doorstroom in het VO gebruiken we om ons onderwijs daar beter op af te stemmen.
- Op onze scholen is een multidisciplinaire samenwerking met ketenpartners de standaard.
- Op het gebied van begrijpend lezen scoren alle scholen van De Akker passend bij signaleringswaarde en schoolambitie.
- Op het gebied van taalverzorging scoren alle scholen van De Akker passend bij signaleringswaarde en schoolambitie.
- Op het gebied van rekenen scoren alle scholen van De Akker passend bij signaleringswaarde en schoolambitie.
- Binnen De Akker worden ouders betrokken bij de ontwikkeling van hun kinderen.
- Binnen De Akker stellen we per school beredeneerd schoolambities vast voor alle hoofdvakken en op sociaal-emotioneel gebied.

Deze doelen komen overeen met de ambities van ons Samenwerkingsverband Hanzeland en zijn tot stand gekomen in een intensief proces met medewerkers (intern) en tegenlezers (extern). Lokaal zijn de doelen afgestemd op de onderwijs opvang agenda van de gemeente Oldebroek. Zowel intern als extern werken we aan dezelfde doelen en ambities.

Passend Onderwijs

Het hoofddoel binnen het SWV en De Akker is thuisnabij Passend Onderwijs. Binnen De Akker spannen we ons in om zoveel mogelijk leerlingen binnen het regulier onderwijs een passende plek te bieden. Daartoe hebben we de volgende voorzieningen:

- Flexklas voor HB-onderwijs onder leiding van een gekwalificeerde HB-specialist.
- Praktijkklas voor leerlingen met een uitstroomprofiel basis/praktijkonderwijs.
- Expertisecentrum Adapt met orthopedagogen voor ondersteuning van de scholen.
- Ambulante begeleiding vanuit De Twijn (SO).
- Extra formatie van onderwijsassistenten.
- Aanschaf materialen voor specifieke ondersteuning.

- Verder zorgen we ervoor dat zoveel mogelijk middelen besteed worden ondersteuning en gekwalificeerde en ruim gefaciliteerde intern begeleiders.

Binnen De Akker hebben we relatief weinig overhead. Er gaan zoveel mogelijk middelen naar het primaire proces en we kijken voortdurend hoe we Passend Onderwijs kunnen verzorgen. Daar zijn intern begeleiders en directeurs bij betrokken en dat komt mede door (relatieve) groepsverkleining en inzet van onderwijsassistenten tot stand. Daarnaast bekostigt De Akker een school in Noordeinde zonder eigen brinnummer. Naast dat deze school een buurtfunctie uitoefent, komen hier ook leerlingen naartoe waarvoor het onderwijsconcept van het Noordermerk passend is. Binnen het koersplan van De Akker heeft thuisnabij Passend Onderwijs een prominente plek.

Er is een directeur met een bovenscholse benoeming om een aantal zaken binnen De Akker te coördineren. Hij coördineert de Praktijkklas en de Flexklas (HB-klas). Daarnaast neemt hij deel aan de ontwikkelgroepen binnen de gemeente gericht op de realisatie van thuisnabij Passend Onderwijs.

Scholengroep IJsselrijk en De Akker hebben samen een eigen expertisecentrum: Adapt. EC Adapt is in 2022 door De Akker en Scholengroep IJsselrijk voortgezet en bestaat uit orthopedagogen die de scholen ondersteunen bij specifieke zorgvragen en in de schoolontwikkeling gericht op thuisnabij Passend Onderwijs.

De Akker organiseert bovenscholse een 'flexklas' waar HB-onderwijs voor alle scholen wordt vormgegeven. Voor een deel bestaat dat uit wekelijkse lessen voor HB-leerlingen en voor een deel bestaat dat uit ondersteuning van scholen in HB-onderwijs.

De Akker organiseert bovenscholse een 'praktijkklas' waar (wekelijks een deel van het) onderwijs voor leerlingen met een uitstroomprofiel voor praktijkonderwijs wordt vormgegeven.

Onderwijskundige en onderwijs programmatische zaken

Het Koersplan en kwaliteitsbeleid zijn leidend voor de ontwikkelingen binnen De Akker. Binnen het directiebestuur hebben we afgesproken dat alle scholen werken met de methode Basicly voor het aanleren van digitale vaardigheden. Verder wordt er t.a.v. het gebruik van methodes kennis en ervaring uitgewisseld. Aanleiding hiervoor vormen de kwaliteitsgesprekken waaruit blijkt wat welke school te ontwikkelen heeft (en bij een andere school kan halen) of waarin we gezamenlijk op kunnen trekken. Qua doorstroomtoets mogen scholen eigen keuzes maken, mits we (bovenscholse) goed kunnen blijven monitoren.

Borging

De ontwikkeling van de doelen in de praktijk wordt gemonitord vanuit ons kwaliteitsbeleid. Door middel van vragenlijsten brengen we per school de stand van zaken in beeld. Zowel per school als Akkerbreed zijn hierdoor de sterke en zwakke punten in beeld, welke als onderwerp meegenomen worden in de kwaliteitsgesprekken.

Doelen en resultaten

In 2024 is een werkgroep bezig geweest met het actualiseren van beleid. Deze stukken liggen nu voor ter goedkeuring door de GMR.

Doel/thema	Status
Beleid m.b.t. gescheiden ouders	Ter goedkeuring voorgelegd aan de GMR
Schorsing en verwijdering	Ter goedkeuring voorgelegd aan de GMR
Sociale Veiligheid	Ter goedkeuring voorgelegd aan de GMR
Beleid m.b.t. ziekte en rouw	Ter goedkeuring voorgelegd aan de GMR
Meldcode	Ter goedkeuring voorgelegd aan de GMR
Professionaliseringsbeleid	Goedgekeurd en vastgesteld
Beleid startende leerkrachten	Goedgekeurd en vastgesteld
Naslagwerk taken en functies	Goedgekeurd en vastgesteld
Verzuimbeleid medewerkers	Goedgekeurd en vastgesteld

Toekomstige ontwikkelingen

Er wordt strakker gestuurd op (langdurig) ziekteverzuim om dit door middel van goede begeleiding terug te brengen. We hebben goed zicht op het (natuurlijk) verloop, zodat we tijdig in kunnen spelen op de behoefte aan gekwalificeerd personeel.

Stichting De Akker is 'eigen risicodragers' (ERD). Dit betekent dat de stichting ervoor heeft gekozen om bepaalde risico's, zoals de kosten voor ziekteverzuim en arbeidsongeschiktheid van medewerkers, niet via het vervangingsfonds te laten verzekeren, maar zelf te dragen. Hierdoor heeft De Akker meer regie over de verzuimbegeleiding en re-integratie van werknemers.

Door deze keuze kan Stichting De Akker maatwerk bieden in verzuimbegeleiding en re-integratie, met als doel een gezonde en duurzame werkomgeving voor alle medewerkers te creëren.

De leerlingaantallen binnen De Akker zijn stabiel en licht stijgend. Door Samen Opleiden lukt het de afgelopen jaren om vacatures in te vullen met 'potentieel' wat binnen onze organisatie is opgeleid (studenten, zij-instromers, personeel met tijdelijke benoeming).

Zaken in het afgelopen jaar met personele betekenis

Aanpak werkdruk

Ook in 2024 zijn middelen beschikbaar gesteld om te komen tot werkdrukverlaging. Deze middelen worden per schooljaar beschikbaar gesteld naar rato van het leerlingenaantal op teldatum behorend bij het betreffende schooljaar. In de aanloop naar de besteding van deze middelen is een procedure opgesteld om te komen tot een besteding van deze middelen passend bij de school. Deze procedure voorzag in een inventarisatie van wensen zo die leefden binnen de teams van de scholen op basis waarvan de directeuren een plan van aanpak en bestedingsplan hebben opgesteld dat vervolgens aan de medezeggenschapsraden van de scholen is aangeboden. Tussentijds heeft binnen het directiebestuur van De Akker informatie-uitwisseling plaats gevonden. In alle gevallen heeft de personeelsgeleding van de betreffende medezeggenschapsraad instemming verleend op het plan van aanpak en bestedingsplan. In 2024 is € 297.762 ontvangen aan werkdrukkiddelen.

Stichting De Akker en de Banenafpraak

Als onderwijsstichting hecht Stichting De Akker grote waarde aan een inclusieve werkomgeving, waarin iedereen de kans krijgt om bij te dragen en zich te ontwikkelen. Binnen de stichting geven we invulling aan de Banenafpraak door bewust functies te creëren voor mensen met een afstand tot de arbeidsmarkt.

Op dit moment zijn binnen Stichting De Akker vier medewerkers werkzaam via deze regeling. Drie medewerkers vervullen een conciërgefunctie en dragen bij aan een prettige en veilige leeromgeving binnen de scholen. Daarnaast is er een medewerker met het syndroom van Down werkzaam als onderwijsassistent. Zij ondersteunt bij verschillende taken binnen de school, wat niet alleen een waardevolle bijdrage levert aan het onderwijsproces, maar ook bijdraagt aan een inclusieve schoolcultuur waarin diversiteit wordt gewaardeerd.

Stichting De Akker werkt hierin samen met de gemeente en staat open voor uitbreiding van dit type werkzaamheden, mocht de gemeente hierom vragen. Door deze aanpak draagt de stichting niet alleen bij aan de doelstellingen van de Banenafpraak, maar versterken we ook de maatschappelijke rol van het onderwijs als inclusieve werkomgeving.

Verklaring Omtrent het Gedrag (VOG) en aannamebeleid personeel

Binnen Stichting De Akker hechten wij groot belang aan de veiligheid en het welzijn van de kinderen die aan onze zorg zijn toevertrouwd. Daarom werken wij uitsluitend met personeelsleden die voorafgaand aan hun indiensttreding een geldige Verklaring Omtrent het Gedrag (VOG) hebben overlegd. Deze VOG wordt standaard opgevraagd en gecontroleerd als onderdeel van de aanstellingsprocedure.

In 2024 is er geen enkel personeelslid gestart zonder dat er een VOG in onze administratie aanwezig was.

Tabel tijdige aanwezigheid verklaring omtrent het gedrag

Nieuwe VOG's in [jaarverslag t]	VOG aanwezig op ingangsmoment	VOG te laat aanwezig (tussen 1 en 5 rapporteert u met '<5')	VOG niet aanwezig (tussen 1 en 5 rapporteert u met '<5')
Nieuwe medewerkers in loondienst	26	0	0
Nieuwe personen niet in loondienst met een VOG-verplichting	P.M	P.M	P.M

P.M) Wij hebben niet inzichtelijk hoeveel nieuwe personen werkzaam zijn geweest als 'niet in loondienst'. Vanaf 2025 gaan wij per externe medewerker bijhouden datum VOG en werkzame periode binnen onze organisatie. Voor 2024 geldt dat wij daarom 'p.m.' hebben weergegeven.

Wij hebben onze accountant geen opdracht gegeven om de werkzaamheden zoals opgenomen in de bijlage IV bij het Onderwijsaccountantsprotocol 2024 inzake de tijdige aanwezigheid van de VOG in 2024 uit te voeren.

Uitkeringen na ontslag

In 2024 bedragen de kosten voor uitkeringen na ontslag € 7.094,80. We proberen deze kosten te voorkomen door begeleiding bij omscholing of begeleiding van werk naar werk.

Regeling bijzondere bekostiging professionalisering en begeleiding starters en schoolleiders

In het kader van deze regeling is er in totaal € 108.035 ontvangen in 2024. Er is een schoolopleider werkzaam binnen De Akker die onder andere zorgdraagt voor begeleiding van starters. In het taakbeleid van starters wordt rekening gehouden met een lagere taakbelasting. Directie en Intern Begeleiders zijn betrokken bij de begeleiding en coaching van startende leerkrachten, alsmede 'maatjes' uit het team die hen helpen het schoolsysteem en de schoolcultuur eigen te maken. Voor (nieuwe) schoolleiders werken we met een maatjessysteem binnen het directieberaad. Daarnaast worden directeuren ondersteund door een stafmedewerker op het gebied van personeel en financiën en ook het reilen en zeilen binnen de

organisatie. Zowel voor starters als directie wordt de mogelijkheid om gebruik te maken van coaching of nascholing gestimuleerd.

De (uiteindelijke) conceptbegroting wordt door het administratiekantoor volledig besproken met de auditcommissie van de RvT, de expertgroep financiën van de GMR en het bestuur. De inhoud en motivatie van gemaakte keuzes wordt open besproken. Alle GMR-leden kunnen vooraf hun vragen meegeven. Op de eerstvolgende GMR-vergadering is er nog de mogelijkheid om er nader op in te gaan en eventuele aandachtspunten te vertalen naar adviezen. De budgettering van nascholingsgelden maakt hier deel van uit evenals de inzet van de schoolopleider. In het voorjaar ligt het bestuursformatieplan weer voor ter instemming. Ook daar komt de inzet van de schoolopleider weer terug. Door de schoolopleider is het beleid rond begeleiding van studenten en starters opgesteld.

Subsidie zij-instroom

In 2024 is er geen subsidie ontvangen op basis van de Regeling subsidie zij-instroom.

Strategisch personeelsbeleid

Aangezien het leerlingaantal de komende jaren een lichte stijging laat zien en er geen grote problemen verwacht worden met de invulling van vacatures, is de verwachting dat het ontwikkelde personeelsbeleid ook in de toekomst ondersteunend zal zijn aan de ontwikkelingen van de organisatie.

Monitoring en evaluatie vindt regelmatig plaats in het directieberaad en in overleg met de GMR. Het jaarlijks op te stellen bestuursformatieplan speelt daarin een belangrijke rol. Ook de samenwerking met Hogeschool Viaa als het gaat om het opleiden van nieuwe leerkrachten en leerkrachtondersteuners.

In 2024 werden zieke en afwezige personeelsleden vervangen vanuit eigen middelen (en niet vanuit het vervangingsfonds). De wijziging in 2023 om 'eigen risicodragers' te worden heeft er niet toe geleid dat er vast vervangingspersoneel is aangesteld. De ervaring leert dat dit de flexibiliteit juist niet ten goede kwam.

Doelen en resultaten

- **Timotheüschool** – In 2024 is de Timotheüschool verbouwd. De ontvangstbalie en directiekamer zijn verdwenen en met die ruimte is er een nieuw lokaal gerealiseerd. De bovenverdieping was één grote ruimte. Hier zijn twee kantoren en een technieklokaal gerealiseerd.
- **Looschool** – Voldoet aan energielabel A. De school heeft een schilderbeurt gehad en meerdere deuren zijn vervangen.
- **Nassauschool** – De renovatie van het gebouw is in 2024 klaargekomen. Zowel de binnenkant als de buitenkant hebben een metamorfose ondergaan. Boven is een Techlab gerealiseerd.
- **Koldewijn Schoele** – In 2024 zijn er geen bouwkundige veranderingen geweest op de Koldewijn Schoele. Er wordt nog onderzocht of er zonnepanelen geplaatst kunnen worden.
- **Schaapskooi** – Voldoet aan energielabel A++. In 2024 is het gebouw aangepast. Er zijn 2 nieuwe lokalen bijgebouwd. Daar was bij de bouw in 2017-2018 al rekening mee gehouden, zo konden er twee lokalen aan de 1^e verdieping worden toegevoegd.
- **De Regenboog** – Nieuwbouw is gereed. Sinds de zomervakantie 2024 wordt er onderwijs gegeven in het nieuwe gebouw. De Regenboog voldoet aan energielabel A++.
- **Noordermerk** – In 2024 heeft onderzoek naar de toekomst van het Noordermerk opgeleverd dat we ons hebben voorgenomen om de dislocatie op 31 juli 2026 te sluiten. In januari 2025 zullen we ouders hiervan op de hoogte stellen.

Toekomstige ontwikkelingen

De Akker heeft een nieuw bouwkundig bureau gevraagd om (nieuw)bouwprojecten en onderhoud aan onze gebouwen te begeleiden. Dit is het bureau BAZ. Zij brengen in 2025 alle MJOP's op orde.

Op dit moment wordt onderzocht of er scholen binnen De Akker nog een verduurzamingslag kunnen maken door het plaatsen van zonnepanelen.

Duurzaamheid & maatschappelijk verantwoord ondernemen

Alle eerder beschreven toekomstige ontwikkelingen op het gebied van huisvesting en facilitaire zaken staan in het kader van verduurzaming en maatschappelijk verantwoord ondernemen. Voorgaande in lijn met het koersplan van onze stichting.

Doelen en resultaten

De basis is op orde. In 2024 is veel geïnvesteerd in verduurzaming van onze schoolgebouwen. Naast deze doelstellingen hebben we ook aan de overige ambities uit ons Koersplan kunnen werken.

Opstellen meerjarenbegroting

Er wordt verder gewerkt aan de invulling van het personeelsbeleid 'boeien en binden'. Verder hebben we ervoor gezorgd dat zoveel mogelijk middelen ten goede komen aan het primaire proces. De bovenschoolse staf is verhoudingsgewijs licht ingericht en de bovenschoolse benoemingen die er zijn dragen direct bij aan het onderwijs. Door de personele uitbreiding in verband met het NPO was het van belang de formatie goed te monitoren. In de nabije toekomst gaan we bekijken of specialismen (bijvoorbeeld op taal, rekenen en gedrag) bovenschools kunnen organiseren waardoor alle scholen daarvan profiteren.

Financieel gezien heeft het beleidsgebied gebouw en beheer de grootste invloed op de begroting. De algemene reserve zal voor een belangrijk deel gebruikt worden voor investeringen in gebouwen. Daarbij staat duurzaamheid en een prettige leer- en werkomgeving centraal. Op termijn zullen de investeringen in duurzaamheid een exploitatievoordeel opleveren die ten goede kan komen aan het primaire proces.

Toekomstige ontwikkelingen

In 2024 zijn we geconfronteerd met een financiële tegenvaller, voornamelijk veroorzaakt door onverwachte kosten bij de nieuwbouw van De Regenboog. Deze situatie heeft ons bewust gemaakt van de noodzaak om extra scherp te letten op onze financiële ondergrens. Bij het opstellen van de begrotingen voor 2025 hebben we daarom gericht gewerkt aan het versterken van ons weerstandsvermogen. Ook hebben we het toezicht op de exploitatie aangescherpt, met als doel om financiële verrassingen in de toekomst zoveel mogelijk te voorkomen.

Ons financiële beleid blijft ongewijzigd. Ondanks de financiële tegenvaller blijven we investeren in de duurzaamheid van onze gebouwen. Deze investeringen vormen een logische en toekomstgerichte bestemming van beschikbare middelen en sluiten aan bij ons koersplan, waarin milieubewustzijn en een prettig gebouwklimaat belangrijke uitgangspunten zijn. Bovendien leveren energiebesparende maatregelen een structurele kostenbesparing op in de exploitatie. Daarmee ontstaat er meer ruimte in de begroting om te besteden aan ons primaire proces: goed onderwijs.

Om deze investeringen voor al onze gebouwen mogelijk te maken, hanteren we één algemene reserve op stichtingsniveau. Dit betekent dat er niet meer met schoolreserves wordt gewerkt. Op schoolniveau is de begroting leidend en sturen we op het begrotingsresultaat. Goede initiatieven die extra middelen vragen, kunnen planmatig worden aangevraagd en – indien passend – uit een soort 'ondernemersbudget' worden toegekend. Zo houden we de reserve in balans en is er ruimte voor zowel sparen als investeren.

Tot slot is het leerlingenaantal een aandachtspunt. Er lijkt sprake van een lichte daling. In 2025 zetten we daarom extra in op publiciteit en P.R. Daarnaast verwachten we dat de start van onze eigen kinderopvang een positieve bijdrage kan leveren aan de instroom van leerlingen op termijn.

Investeringsbeleid

Eind oktober en november loopt de begrotingscyclus. De begrotingsmodellen worden aangeleverd door Concent, ons administratiekantoor. De directeuren vullen de schoolbegrotingen meerjarig in op basis van de leerlingprognoses en verdere gegevens, met ondersteuning vanuit het bestuurskantoor. Beoogde investeringen (onder meer bepaald op basis van de doelen van het strategisch beleidsplan en de schoolplannen) worden hierin opgenomen. Het bestuur vult de bovenschoolse begroting in. Deze begrotingen vormen de basis voor de Akkerbegroting. Naast een bovenschoolse begroting richten we ook jaarlijks een meerschoolse begroting in. Verder is er sprake van een begroting voor het expertisecentrum Adapt, waar Scholengroep IJsselrijk en De Akker samen eigenaar van zijn. Hieraan wordt een deel van de middelen Passend Onderwijs besteed.

Als de concept begroting gereed is, wordt deze doorgenomen met de auditcommissie van de Raad van Toezicht en de expertiseleden financiën van de GMR. Voorafgaand aan die afspraak kunnen de leden van

de Raad van Toezicht en GMR hun vragen en feedback naar aanleiding van de concept begroting meegeven aan de afvaardiging. Afhankelijk van de opmerkingen en adviezen wordt de begroting bijgesteld. Als de GMR verder geen adviezen meer heeft, wordt de begroting ter goedkeuring voorgelegd aan de Raad van Toezicht. Na goedkeuring en vaststelling kunnen geplande investeringen binnen de begroting uitgevoerd worden. Afwijkende investeringen (> € 50.000) worden separaat voorgelegd ter goedkeuring aan de Raad van Toezicht.

Treasury

De organisatie zal per de eerste van elke maand een bedrag ter hoogte van minimaal 30% van de maandelijkse rijksbijdrage op haar rekening-courant beschikbaar hebben. Daarnaast zal 100% van de maandelijkse rijksbijdrage als vrij opneembaar tegoed op een spaarrekening beschikbaar zijn.

Voor het bepalen van de verwachte omvang van de liquide middelen wordt een liquiditeitsprognose voor vijf jaar opgesteld. Op basis van deze prognose en de bepalingen uit het vernieuwde treasurystatuut kan de omvang van tijdelijk overtollige liquide middelen worden vastgesteld.

De organisatie heeft niet als doel om langlopend vreemd vermogen aan te trekken. De financiële risico's waaraan de organisatie is blootgesteld, betreffen het debiteurenrisico, het renterisico en het interne liquiditeitsrisico. De kosten verbonden aan de financiële posities omvatten de kosten die door financiële instellingen in rekening worden gebracht.

Conform art. 10 van de Regeling beleggen, lenen en derivaten OCW 2016 wordt in de jaarverslaglegging verslag gedaan van het beleid met betrekking tot beleggingen en leningen, de uitvoering van dit beleid, de uitstaande beleggingen en leningen, de aangetrokken leningen en afgesloten derivatenovereenkomsten. Binnen De Akker zijn er geen beleggingen en leningen aanwezig. Er wordt, in lijn met het vernieuwde treasurystatuut, geen actief beleid gevoerd met betrekking tot eventueel aanwezige overtollige liquide middelen.

Het treasurystatuut is in 2024 herzien en aangepast aan de actuele financiële kaders en regelgeving.

Allocatie van middelen

De middelen zijn in 2024 conform de volgende wijze gealloceerd:

- Bekostiging wordt toegekend aan scholen op basis van leerlingaantal, teldatum 1 februari.
- Personele reguliere bekostiging 16,63% afdracht aan bovenscholen en meerscholen.
- Subsidies (overheid, OCW) en zorgarrangementen (SWV) gaan naar de doelen waarvoor dit is aangevraagd.

De besluitvorming over de verdeling heeft plaatsgevonden door het bestuur in overleg met het directieberaad.

Onderwijsachterstandenmiddelen

De onderwijsachterstandenmiddelen worden op basis van schoolweging toegekend aan de scholen. De middelen worden gebruikt voor inzet van extra personeel. Hierdoor wordt co-teaching mogelijk en extra instructie op niveau.

CONTINUÏTEITSPARAGRAAF

De volgende onderdelen uit de continuïteitsparagraaf zijn opgenomen in de verantwoording op het financieel beleid:

Prognose voor medewerkers en leerlingen in hoofdstuk 3.1

Meerjarenbegroting in hoofdstuk 3.2

De rapportage van het toezichthoudend orgaan is opgenomen in het verslag intern toezicht.

Intern risicobeheersingssysteem

Op bestuurs- en toezichtsniveau wordt gewerkt met een managementrapportage met kengetallen m.b.t. onderwijs, personeel en financiën. In nauw contact met het administratiekantoor (Concent) worden financiële en personele (markt)ontwikkelingen gevolgd. De meerjarenbegroting is hierbij een belangrijke leidraad. Binnen het directiebestuur en IB-netwerk worden onderwijskundige resultaten gemonitord en gebruikt om planmatig het onderwijsaanbod af te stemmen. Om meer inzicht te krijgen in onze prestaties worden kwaliteitskaarten en tevredenheidsonderzoeken uitgezet.

In verband met de AVG is een functionaris gegevensbescherming aangesteld en een handboek-beleidsplan informatiebeveiliging en privacy opgesteld. Alle medewerkers zijn nader over de inhoud en de praktische betekenis daarvan geïnformeerd. Ook os het beleid online beschikbaar.

Het kwaliteitsbeleid is in de afgelopen jaren opgezet. Hiertoe is een van directieleden belast met het beleidsgebied kwaliteit. Er is een kwaliteitszorgkalender ingericht waarover afspraken gemaakt worden die voor alle scholen van toepassing zijn. In 2024 werkt dit naar tevredenheid en kan het beleid verder geborgd en uitgebreid worden.

Belangrijkste risico's en onzekerheden

Eén van de grootste risico's op dit moment is het (tijdelijke) overschot aan onderwijspersoneel, veroorzaakt door het wegvallen van de NPO-middelen. Deze middelen zijn nagenoeg volledig ingezet en niet structureel beschikbaar. Zowel binnen onze stichting als bij andere scholen in de regio betekent dit dat er voor een deel van het personeel geen plek meer is. Dit betreft vaak collega's die de afgelopen jaren waardevol werk hebben verricht en inmiddels rechten hebben opgebouwd. Als werkgever staan we daarom voor de lastige taak om op een zorgvuldige en nette manier afscheid te nemen van goed personeel. Tegelijkertijd leidt dit tot bezuinigingen en neemt de werkdruk voor het blijvende personeel toe. Het vraagt om zorgvuldige afwegingen en duidelijke keuzes om de onderwijskwaliteit en de balans binnen teams zoveel mogelijk te waarborgen.

De resultaten van zowel de toetsen als de referentieniveaus laten op een paar scholen nog een dalende trend zien. In het strategisch beleid van De Stichting is daarom het versterken van de analyse van de tussen- en eindresultaten en bijbehorende interventies als doelstelling voor de korte termijn opgenomen. De kwaliteitsmedewerker en het college van bestuur leggen tweemaal per jaar op iedere school een bezoek af, waarbij dit besproken wordt met de directeur en de intern begeleider. Ook vormen de tussen- en eindresultaten een vast onderdeel van de agenda van het directiebestuur en de werkgroep Interne begeleiders van De Akker. Doel van deze agendering is, naast informeren, het bundelen van de gezamenlijke verantwoordelijkheid en expertise met als doel het onderwijs te verbeteren.

Een van de scholen heeft naar aanleiding van tegenvallende resultaten en het feit dat afspraken die waren gemaakt tijdens kwaliteitsgesprekken onvoldoende waren opgepakt, een herstelopdracht gekregen. Deze herstelopdracht wordt nu maandelijks gemonitord door de kwaliteitscoördinator en de bestuurder.

Hoewel De Akker vanuit de overweging om in de huidige krappe arbeidsmarkt potentiële werknemers aan zich te binden een ruimer aanstellingsbeleid voert, gebeurt dat wel met de nodige terughoudendheid om te voorkomen dat personele verplichtingen worden aangegaan die op termijn niet kunnen worden gehonoreerd. Dit beleid heeft er de afgelopen jaren toe geleid dat er geen personele verplichtingen zijn aangegaan die niet konden worden nagekomen. RDDF-plaatsingen zijn dan ook niet aan de orde. De standaardrisico's op het gebied van personeel, zoals hoog ziekteverzuim en eventuele uitkeringslasten, worden afgedekt door goede zorg en dossiervorming.

Strategische risico's

Het Koersplan van De Akker heeft een duidelijke samenhang met de doelen van het samenwerkingsverband Passend Onderwijs, het koersplan van het partnerschap Scope Samen Opleiden en de gemeentelijke agenda onderwijs en opvang. Deze afstemming is van belang, zodat er geen conflicterende belangen ontstaan. De operationele organisatie intern werkt aan dezelfde doelen als de andere besturen en partijen waarmee samengewerkt wordt extern. Strategische risico's kunnen dan ook zijn dat de doelen van externe organisaties veranderen. Op dit moment is de bestuurder van De Akker lid van het bestuur van het samenwerkingsverband Passend Onderwijs en van de stuurgroep van Scope. Daardoor is er veel invloed om over en weer goed af te stemmen. Er kunnen echter ook landelijke ontwikkelingen zijn die deze afstemming bedreigen. De ontwikkeling als onderwijsregio draagt op dit moment bij aan de ontwikkeling van Scope. Als het ministerie gaat sturen op regionale onderwijsregio's dan is dat een directe bedreiging voor de kwaliteit van het opleiden in de school en daarmee voor onze onderwijskwaliteit. Iets vergelijkbaars geldt voor de beweging naar inclusief onderwijs. Als dit wordt losgelaten, is dat niet meer in lijn met onze doelstellingen. De financiële gevolgen zitten vooral in afschrijving van gedane inspanningen/investeringen en opnieuw zullen moeten opbouwen van de organisatie op deze of nieuwe thema's.

Operationele risico's

De Akker is een klein bestuur met 7 locaties (6 brinnummers) en een klein directiebestuur. De kracht van de operatie ligt in de samenwerking tussen het directiebestuur en het IB-netwerk rond de doelen uit ons Koersplan. Die samenwerking is intensief en doelgericht te noemen, maar rust op de schouders van een klein team. Door wisselingen van directeuren en intern begeleiders ligt de kennis en ervaring met betrekking tot de lopende processen bij slechts een paar mensen. De directeur met bovenschoolse taken, de bestuurder en de bestuursondersteuning hebben regelmatig overleg over lopende zaken zodat zij voortdurend op de hoogte zijn. Zij kunnen elkaar opvangen mocht dat in verband met afwezigheid nodig zijn. Verder werkt De Akker vaak samen met een interim-/adviesbureau voor de invulling van spilfuncties, bijvoorbeeld als een directeur uitvalt. Doordat onze processen daar bekend zijn, kunnen taken doorgaans snel en efficiënt worden overgenomen.

In 2024 zijn de eerste stappen gezet richting een bestuurlijke fusie met de Prins Willem Alexanderschool (PWA) in Elburg. Deze ontwikkeling betekent een vorm van schaalvergroting en biedt kansen voor verdere versterking van de organisatie en samenwerking tussen beide besturen.

Financiële risico's

De financiële administratie is ondergebracht bij ons administratiekantoor Concent. Daarmee is regelmatig overleg over de stand van zaken ten opzichte van de begroting. In oktober/november doorlopen we een begrotingscyclus om een realistische meerjarenbegroting op te stellen. In het voorjaar stellen we de leerlingprognoses bij en doorlopen we een formatiecyclus gericht op de formaties van het volgende schooljaar. Hierdoor sturen we telkens op korte termijn weer bij op basis van de actualiteit.

De grootste financiële risico's die we op dit moment zien, liggen in de uitval van medewerkers. De Akker is eigen risico drager omdat vervanging sowieso lastig te vinden is. Daarnaast zijn we nu flexibeler qua vervanging, doordat we het onderwijs ook met inzet van andere functies kunnen organiseren. Hier hanteren we een vervangingsbudget voor. Bij uitval van directeuren lopen de kosten relatief snel en hoog op en moeten we de reserves aanspreken. Doorgaans hanteren we een eigen vermogen van net onder de signaleringswaarde (bovenmatige reserves).

Rapportage risico's

Met het administratiekantoor zijn afspraken over de financiële rapportages. Daarnaast is te allen tijde de stand van zaken m.b.t. de exploitatie in te zien, waardoor tijdig bijgestuurd kan worden. Lopende processen worden regelmatig gemonitord in het managementoverleg. Over de beleidsterreinen financiën, personeel, onderwijskwaliteit en identiteit wordt jaarlijks aan de RvT gerapporteerd.

Compliance risico's

In ons kwaliteits- en personeelsbeleid staan de meeste zaken die hiermee gemoeid zijn.

Informatiebeveiliging en privacy

De Akker werkt op gebied van Informatiebeveiliging en Privacy samen met Privacy op School (PoS). Zo levert PoS de Functionaris Gegevensbescherming en neemt De Akker de Dienst Verwerkersovereenkomsten af via Privacy op School.

In november 2024 heeft de Functionaris Gegevensbescherming (FG) samen met de bovenschools ICT-coördinator het privacy-deel van het Normenkader IBP FO doorgenomen, m.b.v. de IBP-tool YourSafetyNet. Hierbij hebben zij voor alle normen het volwassenheidsniveau bepaald. Dit geeft inzicht in hoeverre De Akker de bescherming van persoonsgegevens op orde heeft. Het beeld laat zien dat de 'overall'

gemiddelde volwassenheidsscore van De Akker op dit moment 2,0 is. Afgezet tegen het toetsingskader dat uitgaat van een minimaal volwassenheidsniveau 3,0 voor alle normen per 01-01-2027 (Normenkader IBP). De conclusie is dat De Akker nog niet aan alle onderdelen van het privacydeel van het Normenkader IBP voldoet.

Het afgelopen jaar heeft De Akker op gebied van IBP:

- Bewustwording verhoogd m.b.v. de content-as-a-service (10 artikelen over IBP)
- De verwerkingen vastgelegd in een register om daarmee te voldoen aan artikel 30 van de AVG
- Ervoor gezorgd dat de websites van De Akker en de verbonden scholen voldoen aan wet- en regelgeving (privacyverklaring en cookiebeleid)
- Eén datalek gemeld bij de Autoriteit Persoonsgegevens
- Geen inzageverzoek i.h.k.v. de AVG behandeld
- Geen DPIA's uitgevoerd

Privacy op School heeft diverse adviezen en aanbevelingen gedaan. Om ervoor te zorgen dat deze aanbevelingen worden opgevolgd, adviseert de Functionaris Gegevensbescherming (Privacy op School) om de aanbevelingen in een (tijds)planning op te nemen en toe te wijzen aan een 'uitvoerder'. Op gebied van IBP zijn er binnen De Akker geen wijzigingen in de rollen en verantwoordelijkheden geweest, de IBP-governance wordt gevormd door het verantwoordelijk bestuur en de bovenschools ICT-coördinator. De FG voert periodiek overleg met de bovenschools ICT-coördinator. Er zijn het afgelopen jaar geen grote beleidsontwikkelingen op gebied van IBP geweest, maar het privacybeleid dient te worden geëvalueerd/geactualiseerd. Hiervoor zal in het eerste kwartaal van 2025 het huidige IBP beleid (Handboek IBP) geëvalueerd en bijgesteld worden. Daarnaast is er, als onderdeel van het Normenkader IBP, een start gemaakt met het in kaart brengen/opstellen van huidige procedures en beleid op gebied van risico- en changemanagement, applicatielandschap, infrastructuur. Met het in kaart brengen, worden door de bovenschool ICT-coördinator tevens aanbevelingen ter verbetering van de digitale veiligheid en automatisering geformuleerd.

Aangezien het de intentie is om de Prins Willem Alexanderschool per 1 januari 2026 bestuurlijk over te dragen aan Stichting De Akker, is afgesproken de samenwerking op te zoeken m.b.t. het Normenkader IBP. Het uitgangspunt op gebied van Informatiebeveiliging en Privacy is om een win-win situatie te creëren waarbij de sterke kanten van beide huidige stichtingen gebundeld gaan worden om Stichting De Akker en al haar scholen te versterken. In het eerste kwartaal van 2025 zal een Plan van Aanpak t.a.v. de ICT migratie (inclusief Informatiebeveiliging en Privacy, infrastructuur en beleid) aan het bestuur gepresenteerd worden.

Verantwoording van de financiën

ONTWIKKELINGEN IN MEERJARIG PERSPECTIEF

Leerlingen (teldatum 1-10-2023)

	Vorig jaar (T-1)	Verslagjaar (T)	T+1	T+2	T+3
Aantal leerlingen	958	989	1.005	1.005	1.050

FTE (teldatum 31-12-2023)

Aantal FTE	Vorig jaar (T-1)	Verslagjaar (T)	T+1	T+2	T+3
Bestuur / management	7,1	6,25	7,1	7,1	7,1
Personeel primair proces / docerend personeel	49,8	45,6	46,0	45,7	45,7
Ondersteunend personeel / overige deelnemers	26,7	24,7	22,2	21,1	21,1
Totaal	83,6	76,5	75,2	74,0	74,0

STAAT VAN BATEN EN LASTEN EN BALANS

Inhoud

Wijzigingen

Balans

- Materiële activa
- Vorderingen
- Liquiditeit
- Eigen vermogen
- Voorzieningen
- Kortlopende schulden

Exploitatie

- Resultaat 2024
- Baten
- Lasten
- Besteding subsidies

Kengetallen

Continuïteitsparagraaf

Wijzigingen

Naar aanleiding van de accountantscontrole zijn de kosten voor de nieuwbouw van De Regenboog als investeringen opgenomen. Hierdoor zijn de afschrijvingen toegenomen met € 6.659 en is het resultaat met hetzelfde bedrag afgenomen.

BALANS

Materiële vaste activa

Zie jaarrekening pagina 49.

De boekwaarde van de activa is gestegen met € 1.154.918 door hogere investeringen dan afschrijvingen voor alle posten.

De afschrijvingen zijn € 54.515 hoger dan begroot.

Vorderingen

1.2.2.1 Debiteuren algemeen

Deze positie is gedaald met € 36.078 t.o.v. 2023. Het bedrag van € 35.422 betreft 7 debiteuren. Naar verwachting worden al deze vorderingen voldaan.

1.2.2.2 Vorderingen op OCW/EZ

Dit betreft het 4^e kwartaal van de subsidie asielzoekers. Eind 2024 bedraagt de balanspost € 17.196.

1.2.2.3 Vordering op gemeente

De post is met € 945.470 gedaald. De post betreft o.a. vordering verbouwing Regenboogschool en gelden schoolplein diverse scholen.

1.2.2.6 Vordering m.b.t. personeel

Deze positie is gedaald met € 17.273 t.o.v. 2023. De post betreft aanvullende beschikking SWV € 29.686 en opgenomen vordering transitievergoeding UWV.

1.2.2.10 Overige vorderingen

De post is met € 31.989 gestegen. De post betreft o.a. vordering rekening courant Kinderopvang € 36.420 die in januari 2025 afloopt. Daarnaast betreft dit de creditfacturen ad € 8.015 en vordering Scope € 2.957.

1.2.2.12 Vooruitbetaalde kosten

Deze post ad € 106.131 betreft de nota's betaald in 2024 met (deels) betrekking op 2025. Het gaat met name om nota's van Heutink, VVN en Social Schools.

Liquiditeit

Het saldo van de liquide middelen is per 31-12-2024 gedaald met € 627.488 ten opzichte van 2023 (zie kasstroomoverzicht pagina 48 jaarrekening). De afname wordt grotendeels veroorzaakt door de investeringen. Daarnaast zijn de vorderingen en schulden gedaald.

Rekening	Saldo per 1 januari	Saldo per 31 december
RABO 3965.68.823	154.804	660.362
RABO 0348.400.039 CD	8.850	5.424
RABO 1021.110.736 SP	1.236.036	99.250
RABO 1269.464.264 SP	99.765	100.793
RABO 3484.00.160 07LX	4.679	4.598
RABO 3464.633.934 07LX SP	134.648	136.022
RABO 3313.01.008 07ZJ	9.240	5.093
RABO 3158.784.432 07ZJ SP	88.387	89.298
RABO 3484.64.959 09CR	5.285	7.860
RABO 3702.48.112 09UT	21.028	11.973
RABO 3484.18.698 09YY	6.850	27.607
RABO 3702.62.298 11CY	6.937	2.455
RABO 3253.23.895 MERK	4.987	3.272
Totaal	1.781.496	1.154.008

Eigen vermogen

2.1 Eigen vermogen

	Saldo 31-12-2022	Resultaat boekjaar	Toevoegingen boekjaar	Onttrekkingen boekjaar	Saldo 31-12-2023
2.1.1.1 Algemene reserve	1.814.294	228.332	1.162	0	2.043.788
2.1.1.2 Bestemmingsreserve NPO	149.314	1.992	0	0	151.306
2.1.1.2 Bestemmingsreserve Adapt	99.614	-42.626	0	0	56.988
2.1.1.2 Bestemmingsreserve Zorgmiddelen	25.000	0	0	0	25.000
2.1.1.3 Bestemmingsreserve privaat	106.670	0	0	0	106.670
2.1.1.3 Bestemmingsreserve schoolfonds (privaat)	47.096	-1.074	0	0	46.022
2.1.1.3 Bestemmingsreserve TSO	33.950	0	0	0	33.950
2.1.1.6 Herwaarderingsreserve	4.420	0	0	-1.162	3.258
Subtotaal eigen vermogen	2.280.358	186.624	1.162	-1.162	2.466.982

	Saldo 31-12-2023	Stelselwijziging	Saldo 1-1-2024	Resultaat boekjaar	Toevoegingen boekjaar	Onttrekkingen boekjaar	Saldo 31-12-2024
2.1.1.1 Algemene reserve	2.043.788	-101.974	1.941.814	124.882	1.161	0	2.067.857
2.1.1.2 Bestemmingsreserve NPO	151.306	0	151.306	-56.900	0	0	94.406
2.1.1.2 Bestemmingsreserve Adapt	56.988	0	56.988	-23.323	0	0	33.665
2.1.1.2 Bestemmingsreserve Zorgmiddelen	25.000	0	25.000	0	0	0	25.000
2.1.1.3 Bestemmingsreserve privaat	106.670	0	106.670	0	0	0	106.670
2.1.1.3 Bestemmingsreserve schoolfonds (privaat)	46.022	0	46.022	-704	0	0	45.318
2.1.1.3 Bestemmingsreserve TSO	33.950	0	33.950	0	0	0	33.950
2.1.1.6 Herwaarderingsreserve	3.258	0	3.258	0	0	-1.161	2.097
Subtotaal eigen vermogen	2.466.982	-101.974	2.365.008	43.955	1.161	-1.161	2.408.963

Zie jaarrekening pagina 50.

Het eigen vermogen is gemuteerd met het resultaat over 2024.

Daarnaast heeft een verschuiving plaatsgevonden van de reserve 1^e waardering naar de algemene reserve (ter grootte van de afschrijvingen van de activa uit de 0-meting).

De bestemmingsreserve NPO is gemuteerd met het negatieve resultaat ad € 56.900 . De stand bedraagt eind 2024 € 94.406.

De bestemmingsreserve Adapt is gemuteerd met het negatieve resultaat ad € 23.323. De stand bedraagt eind 2024 € 33.665.

De bestemmingsreserve Zorgmiddelen is gelijk gebleven en is € 25.000.

De bestemmingsreserve privaat is gelijk gebleven en is € 106.670.

De bestemmingsreserve Schoolfonds is gemuteerd met het negatieve resultaat ad € 704. de stand bedraagt eind 2024 € 45.318.

De bestemmingsreserve TSO is ook gelijk gebleven en is € 33.950.

Voorzieningen

2.2 Voorzieningen	Saldo		Saldo	Dotaties	Onttrekkingen	Saldo	Kortlopend	Langlopend
	31-12-2023	Stelselwijziging	1-1-2024	boekjaar	boekjaar	31-12-2024	deet <1 jaar	deet >1 jaar
2.2.1.2 Verlofsparen en sabbatical leave	0	0	0	328	0	328	0	328
2.2.1.4 Jubileumvoorziening	68.773	0	68.773	2.796	-3.029	68.540	8.078	60.462
2.2.1.5 Werkloosheidsbijdragen	0	0	0	25.423	0	25.423	0	25.423
2.2.1.6 Langdurig zieken	140.688	0	140.688	0	-130.451	10.237	0	10.237
2.2.3 Voorziening groot onderhoud	991.630	101.974	1.093.604	157.920	-137.885	1.113.639	66.520	1.047.119
Subtotaal voorzieningen	1.201.091	101.974	1.303.065	186.467	-271.365	1.218.167	74.598	1.143.569

2.2.1.2 Gespaarde duurzame inzetbaarheid

Op basis van het saldo gespaarde uren voor duurzame inzetbaarheid per 31-12-2024 heeft een dotatie plaatsgevonden aan de voorziening hiervoor.

2.2.1.4 Jubileumvoorziening

In 2024 is € 3.029 onttrokken aan de voorziening jubilea.

Op basis van het personeelsbestand per 31-12-2024 is de benodigde voorziening opnieuw berekend, wat resulteert in een dotatie van € 2.796.

De rekenrente is op aangeven van de accountant gewijzigd van 1% in 2023 naar 3,5% in 2024. De mutatie wordt ook beïnvloedt door de nieuwe CAO.

De voorziening is uitsluitend bedoeld voor de uit te betalen netto gratificaties bij ambtsjubilea. De kosten van een eventueel feestje komen gewoon ten laste van de exploitatie. Voor 2025 staat er wederom geen jubileum op de planning.

2.2.1.5 Werkloosheidsbijdragen:

In verband met de modernisering van het Participatiefonds moet vanaf 2022 -indien van toepassing- een voorziening worden gevormd voor werkloosheidsuitkeringen.

Dit heeft geleid tot een dotatie van € 25.423.

2.2.1.6 Langdurig zieken

De voorziening voor langdurig zieken is per 31-12-2024 opnieuw berekend op basis van het verwachte herstelproces van de actuele langdurig zieken.

Dit resulteert in een onttrekking van € 130.451.

2.2.3 Voorziening groot onderhoud:

De voorziening gebouwonderhoud is per 31-12-2024 vastgesteld o.b.v. de componentenmethode.

Er is € 157.920 gedoteerd en € 137.885 onttrokken aan de voorziening.

Deze stelselwijziging leidt tot een eenmalige opboeking per 1-1-2024 van € 101.971 rechtstreeks ten laste van de algemene reserve.

Kortlopende schulden

2.4.12 Overige kortlopende schulden

Deze post bestaat voornamelijk uit de zendingsgelden € 16.792 en opgenomen schulden € 61.168 van kosten uit 2024 die betaald zijn in 2025. Daarnaast betreft dit de 13^e maand € 4.652 en vordering PF € 7.592.

Onder '2.4.12 Overige kortlopende schulden' is de volgende afdelingsreserve verantwoord:

Omschrijving	Saldo 31-12-2023	Opbrengsten 2024	Lasten 2024	Saldo 31-12-2024
Zending / goede doelen	16.714	18.142	-18.064	16.792
	16.714	18.142	-18.064	16.792

2.4.14 Vooruit ontvangen subsidie OCW

De volgende subsidies maken onderdeel uit van deze post:

- Subsidie Basisvaardigheden ad € 298.631
- Subsidie SOOL ad € 8.750

EXPLOITATIE

Resultaat 2024

Het resultaat over 2024 is € 43.955 positief, € 4.554 hoger dan begroot.

Het publieke resultaat is € 44.659 positief, het private resultaat € 704 negatief.

De baten zijn € 222.020 hoger en de lasten € 217.466 hoger dan begroot.

Per 1 oktober is de CAO verhoogd met ca. 4,9% en zijn een aantal salarisschalen ingekort.

Deze aanpassing is in november met terugwerkende kracht verwerkt. In december is de opgebouwde bindingstoelage over september-december afgerekend, aangezien deze in 2025 wordt vervangen door de oktobertoelage.

Daar tegenover is de bekostiging van OCW eveneens hoger. De definitieve bekostiging is in juli gepubliceerd en in augustus verwerkt.

Vanwege verschil tussen de toerekening van de baten voor Nationaal Programma Onderwijs (NPO) en de besteding daarvan ontstaat in 2024 een negatief resultaat van € 56.900.

Dit resultaat is gemuteerd op de bestemmingsreserve voor NPO.

Baten

De begrote baten van OCW zijn gebaseerd op de Regeling bekostiging WPO en WEC 2024 van 16 oktober 2023. Op aangeven van de PO-raad is voor de reguliere bekostiging basisscholen een indexatie begroot van 3,95% die al is meegenomen in de huidige CAO.

Op 5 juli is de definitieve bekostigingsregeling over 2024 gepubliceerd. De bijbehorende beschikkingen zijn op 20 augustus afgegeven en eind augustus ingelezen in de administratie.

De indexatie van het loongevoelige deel van de bekostiging (89,15% van de totale bekostiging) bedraagt 6,04%, waardoor de bekostigingsbedragen worden verhoogd met 5,39% ten opzichte van de bekostigingsregeling in de begroting.

De indexatie is hoger dan de verwachte 3,95% die was meegenomen in de begroting: dit is meegenomen in de nieuwe CAO per 1 oktober 2024.

De werkdrumiddelen maken deel uit van reguliere bekostiging.

Deze zijn verhoogd van € 274,90 (begroot) naar € 289,37 per leerling voor kalenderjaar 2024.

Extra en aanvullende bekostiging:

Onderwijsachterstanden

De bekostiging voor onderwijsachterstanden is begroot o.b.v. de achterstandsscore per 1 februari 2023 en € 751,17 per punt. Dat bedrag is geïndexeerd naar € 795,31.

In totaal is € 6.537 meer ontvangen.

Bijzondere bekostiging professionalisering en begeleiding startende schoolleiders

De huidige regeling Professionalisering en begeleiding van starters en schoolleiders (€ 105,40 per leerling) stopt op 31 december 2024. In 2025 ontvangen scholen nog de helft (€ 53,37 per leerling) en de andere helft zal worden toegekend aan de nieuwe onderwijsregio's.

Bekostiging nieuwkomers

De bekostiging asielzoekers/nieuwkomers is in totaal € 57.741 hoger dan begroot.

IIB

Er is in totaal € 42.220 ontvangen. Dit was niet begroot.

SOOL

Er is in totaal € 22.917 ontvangen. Dit was niet begroot.

Overige bekostiging en subsidies:

Subsidie voor studieverlof

Er is € 17.083 begroot, maar niks ontvangen.

Basisvaardigheden

Er is € 88.415 minder uitgegeven dan begroot. Er was € 202.208 begroot en er is € 113.793 uitgegeven.

Doorstroom PO-VO

Er is € 20.000 ontvangen. Dit bedrag was niet begroot.

Doorbetaling rijksbijdrage SWV:

De baten van de zorgmiddelen zijn € 76.771 lager dan begroot. Dit komt voornamelijk doordat Adapt minder heeft ontvangen dan begroot. Er is minder ontvangen door IJsselrijk.

Baten gemeente

Er is in totaal € 8.374 ontvangen aan gemeentelijke baten. Dit was niet begroot.

Betreft ontvangen subsidie VVE gemeente Oldebroek ad € 7.841 en Impulsgelden Kunst en Kind gemeente Kampen ad € 533.

Overige baten

Opbrengst verhuur:

Deze post is € 3.137 lager dan begroot en betreft voornamelijk Kinderopvang Bijdehandjes € 19.028 en SKO € 7.670. In 2023 bedroeg dit bedrag € 53.547.

Detachering personeel:

De post is € 35.940 lager dan begroot en betreft voornamelijk de detachering S. van Bessen aan de Meent en het Nuborgh College, L. de Haan aan VIAA en de detachering aan Kinderopvang de Schaapskooi. In 2023 bedroeg dit bedrag € 96.775.

Private baten:

Het totaal aan bijdragen van ouders is in 2024 met ruim € 6.000 gestegen tot € 63.413.

Overige:

Het bedrag van ruim € 277.000 bestaat voornamelijk uit verstuurd facturen voor inzet orthopedagogen, techlab en inzet kansrijk BAO.

- SWV Kansrijk BAO € 6.000
- Inzet orthopedagoog: € 157.561
- Inclusiefintervens BV € 14.400
- Techlab: 58.363

Lasten

Onder de personele lasten zijn de loonkosten € 6.027 lager dan begroot.
De personele inzet is gemiddeld 1,93 fte hoger geweest.

De loonkosten zijn begroot op basis van de actuele CAO (salaristabellen per 1 juli 2023) met een opslag voor de werkgeverlasten van 1,57. Werkelijk is deze ca. 1,57.

De arbeidsmarkttoelage voor directeurs en bindingstoelages zijn apart begroot.

Op 30 september 2024 is een onderhandelaarsakkoord bereikt waarmee de salarissen per 1 oktober stijgen met ca. 4,9% en zijn een aantal salarisschalen ingekort. Dit is in november met terugwerkende kracht verwerkt. En in december is de opgebouwde bindingstoelage over september-december afgerekend, aangezien deze in 2025 wordt vervangen door de oktobertoelage.

Inhuur extern personeel

Zie rapportage

Overige personele lasten

Zie rapportage

Afschrijvingen

De afschrijvingen kunnen afwijken doordat investeringen van eind 2023 niet zijn meegenomen in de begroting, door hogere/lagere investeringen of eerdere/latere investeringen dan begroot.

Huisvesting

In totaal ruime overschrijding op klein onderhoud en energie & water.

Overige instellingslasten

In totaal is de overschrijding € 6.429. Opvallende posten zijn:

Ondersteuning & advies € 25.831 overschrijding

Leermiddelen € 53.511 overschrijding

Private lasten € 21.068 overschrijding

Bestuur/RvT € 20.244 onderschrijding

Diverse organisatiekosten € 106.618 onderschrijding → Basisvaardigheden

Financiële baten & lasten

De posten waren niet begroot. Financiële baten € 10.356 en financiële lasten € 2.962.

Besteding subsidies

In 2024 is € 297.762 ontvangen aan werkdrukmiddelen.

In de administratie is € 199.052 aangemerkt aan besteding hiervan.

Ziekteverzuim

Het ziekteverzuim over 2024 bedraagt gemiddeld 6,13%:

Ziekteverzuimpercentages	Jan	Feb	Maa	Apr	Mei	Jun	Jul	Aug	Sep	Okt	Nov	Dec
ZV%1 Totaal	8,99%	9,67%	9,03%	8,33%	5,61%	5,67%	6,17%	3,91%	4,29%	3,89%	4,70%	3,30%
ZV%2 excl ziekte > 1 jaar	6,73%	7,45%	6,85%	6,14%	3,78%	3,46%	3,90%	2,33%	2,39%	2,05%	3,70%	2,83%
ZV%3 excl ziekte > 42 dage	2,37%	1,69%	0,88%	1,30%	0,17%	0,80%	0,76%	0,13%	0,69%	0,67%	2,32%	1,44%
ZV%4 ziekte <= 7 dagen	1,94%	0,65%	0,67%	1,02%	0,17%	0,80%	0,76%	0,13%	0,44%	0,51%	1,76%	0,42%
Voortschrijdend												
ZV%1 Totaal	8,99%	9,33%	9,23%	9,01%	8,33%	7,88%	7,64%	7,17%	6,85%	6,56%	6,39%	6,13%
ZV%2 excl ziekte > 1 jaar	6,73%	7,09%	7,01%	6,79%	6,19%	5,73%	5,47%	5,08%	4,78%	4,51%	4,43%	4,30%
ZV%3 excl ziekte > 42 dage	2,37%	2,03%	1,64%	1,56%	1,28%	1,20%	1,14%	1,01%	0,98%	0,94%	1,07%	1,10%
ZV%4 ziekte <= 7 dagen	1,94%	1,29%	1,09%	1,07%	0,89%	0,88%	0,86%	0,77%	0,73%	0,71%	0,80%	0,77%

Werkkostenregeling

De forfaitaire ruimte die beschikbaar is voor het jaar 2024 bedraagt ca. € 58.417.

Over 2024 is tot op heden € 61.273 binnen deze ruimte ondergebracht. Het gaat dan om een bloemen, cadeaubonnen, uitjes, afscheid, etc. Het gros van de uitgaven zal nog moeten gaan plaatsvinden. De uitputting is te volgen via www.concent.nl onder de bestemmingsbedragen. Zaken die standaard onder de werkkostenregeling vallen zijn de kosten voor het personeelsuitje, de kerstpakketten, eventuele fietsprojecten en de ruiling van de vakbondscontributie. De uitputting is via onze site te volgen. Een overschrijding van de ruimte levert 80% eindheffing op.

Kengetallen

Financiële kengetallen	2023	2024	2025	2026	2027	2028	Signalering
Solvabiliteit 2: (eigen vermogen+voorzieningen) / totaal vermogen	0,69	0,74	0,75	0,76	0,77	0,77	< 0,30
Weerstandsvermogen: eigen vermogen / totale baten	0,28	0,27	0,25	0,27	0,28	0,27	< 0,05
Liquiditeit (current ratio): viottende activa / kortlopende schulden	1,92	1,24	1,37	1,56	1,90	2,05	< 1,00
Rentabiliteit: resultaat / totale baten	0,02	0,00	0,00	0,01	0,01	-0,02	< 0,00
Reservepositie: normatief- / werkelijk publiek eigen vermogen	0,92	0,65	0,64	0,66	0,70	0,68	> 1,00
Weerstandsvermogen PO: (eigen vermogen -/- vaste activa) / rijksbijdragen	4%	-11%	-10%	-9%	-6%	-6%	< 5% - 20% >
Netto werkkapitaal: (viottende activa - kortlopende schulden) / totale baten	17,0%	3,3%	4,9%	7,8%	12,8%	15,4%	< 0%
Huisvestingsratio: (huisvestingslasten+afschrijving gebouwen) / totale lasten	5,7%	5,3%	5,0%	5,1%	5,1%	5,1%	> 10%
Signaleringswaarde voor bovenmatig publiek eigen vermogen							
Aanschafwaarde gebouwen	1.208.806	1.500.359	1.500.359	1.500.359	1.500.359	1.500.359	
0,5 x aanschafwaarde gebouwen x 1,27	767.592	952.728	952.728	952.728	952.728	952.728	
Boekwaarde resterende materiële vaste activa	1.172.271	1.923.410	1.921.021	1.892.732	1.739.234	1.646.004	
Omvangafhankelijke rekenfactor x totale baten	539.132	544.803	552.541	543.527	535.404	530.423	
Normatief publiek eigen vermogen	2.478.994	3.420.941	3.426.290	3.388.987	3.227.366	3.129.155	
Werkelijk publiek eigen vermogen	2.280.340	2.223.025	2.178.073	2.225.763	2.274.370	2.129.123	
Bovenmatige reserves	-198.654	-1.197.916	-1.248.217	-1.163.224	-952.996	-1.000.032	

De financiële positie van Stichting De Akker is redelijk goed.

De kengetallen zijn in vergelijking met vorig jaar allemaal afgenomen, behalve de solvabiliteit. Deze is gestegen.

De kengetallen zijn allemaal binnen de signaleringswaarden, behalve het weerstandvermogen PO niet. Dit wordt veroorzaakt door het feit dat er een stelselwijziging heeft plaatsgevonden doordat er is overgegaan op de componentenmethode voor de voorziening groot onderhoud.

Stichting De Akker zit ook ca. € 1.197.900 onder de signaleringswaarde voor bovenmatig publiek eigen vermogen van OCW.

Continuïteitsparagraaf

Zie bijlage continuïteitsparagraaf uit het begrotingsmodel 2025.

Continuïteitsparagraaf	Realisatie	Begroting	Prognose	Begroting	Begroting	Begroting	Begroting
	2023	2024	2024	2025	2026	2027	2028
	1 februari 2022		1 februari 2023	1 februari 2024	1 februari 2025	1 februari 2026	1 februari 2027
Totaal aantal leerlingen	989		1.025	1.015	1.012	1.005	976
Formatie	2023		2024	2025	2026	2027	2028
Fte Directie	6,2500		6,2000	7,1025	7,0396	6,9525	6,9525
Fte Onderwijzend Personeel	48,6199		48,3898	49,8043	46,5777	44,8114	43,9982
Fte Onderwijs Ondersteunend Personeel	24,4621		22,6504	22,6680	20,9312	19,8261	19,8261
Fte Participatiebanen	0,0000		0,0000	0,0000	0,0000	0,0000	0,0000
Fte Totaal	79,3320		77,2402	79,5748	74,5486	71,5900	70,7768

De weergegeven inzet betreft gemiddelden per schooljaar (2023 is gemiddelde schooljaar 2023-2024, enz.). De leerlingprognose voor de meerjarenbegroting is gebaseerd op de gemeentelijke prognoses, aangevuld met een eigen prognose o.b.v. uitstroom, gemiddelde instroom en marktaandeel.

Meerjarenbalans

Balans	2023	2024	2025	2026	2027	2028
1. Activa						
1.1.2 Materiële vaste activa	2.169.042	3.048.565	2.988.379	2.887.236	2.666.641	2.506.360
1.1.3 Financiële vaste activa	0	0	0	0	0	0
1.1 Vaste activa	2.169.042	3.048.565	2.988.379	2.887.236	2.666.641	2.506.360
1.2.2 Vorderingen	1.339.507	606.790	606.790	606.790	606.790	606.790
1.2.3 Effecten	0	0	0	0	0	0
1.2.4 Liquide middelen	1.781.496	1.154.008	1.307.029	1.552.833	1.964.915	2.156.638
1.2 Vlottende activa	3.121.003	1.760.798	1.913.819	2.159.623	2.571.705	2.763.428
Totale activa	5.290.045	4.809.363	4.902.198	5.046.859	5.238.346	5.269.789
Waarvan gebouwen en terreinen	996.771	1.228.459	1.170.662	1.097.808	1.030.712	963.661

Meerjarenbalans	2023	2024	2025	2026	2027	2028
Materiële vaste activa per 01-01			3.048.565	2.988.379	2.887.236	2.666.641
Investerings			228.415	207.885	61.810	115.635
-/- Afschrijvingen			288.601	309.028	282.405	275.916
Stand per 31-12			2.988.379	2.887.236	2.666.641	2.506.360
Stand voorzieningen per 01-01			1.116.193	1.253.980	1.350.951	1.493.831
Dotatie voorziening groot onderhoud			204.307	197.171	186.300	186.100
-/- Onttrekking groot onderhoud			66.520	100.200	43.420	9.410
Dotatie voorziening overig			0	0	0	0
-/- Onttrekking voorziening overig			0	0	0	0
Stand per 31-12			1.253.980	1.350.951	1.493.831	1.670.521

Meerjaren exploitatie

Exploitatie	2023	2024	2024	2025	2026	2027	2028	2024	2024 ↔ 2023
3. Baten									
3.1 Rijksbijdragen	8.500.328	8.551.683	8.588.582	9.062.202	8.739.768	8.414.142	8.222.651	36.899	88.254
3.2 Overige overheidsbijdragen	11.444	0	8.374	15.000	0	0	0	8.374	-3.070
3.5 Overige baten	308.261	284.969	451.360	311.822	266.147	266.147	266.147	166.391	143.099
Totaal baten	8.820.033	8.836.652	9.048.316	9.389.024	9.005.915	8.680.289	8.488.798	211.664	228.283
4. Lasten									
4.1 Personele lasten	7.204.985	7.352.099	7.445.598	7.899.495	7.466.861	7.241.786	7.250.838	-93.499	-240.613
4.2 Afschrijvingen	239.667	218.112	265.969	288.601	309.028	282.405	275.916	-47.857	-26.302
4.3 Huisvestingslasten	467.726	405.470	465.529	447.957	432.425	416.450	416.250	-60.059	2.197
4.4 Overige lasten	726.117	821.570	827.999	797.923	749.910	691.041	691.041	-6.429	-101.882
Totaal lasten	8.638.495	8.797.251	9.005.095	9.433.976	8.958.224	8.631.682	8.634.045	-207.844	-366.600
Saldo baten en lasten	181.538	39.401	43.221	-44.952	47.691	-48.607	-145.247	3.820	-138.317
5. Financiële baten en lasten									
5.1.1 Financiële baten	7.526	0	10.356	0	0	0	0	10.356	2.830
5.4.1 Financiële lasten	2.440	0	2.962	0	0	0	0	-2.962	-522
Financiële baten en lasten	5.086	0	7.394	0	0	0	0	7.394	2.308
Resultaat	186.624	39.401	50.615	-44.952	47.691	-48.607	-145.247	11.214	-136.009

De meerjaren balans en exploitatie laten een positief resultaat zien.

De geplande investeringen in 2024 ad. € 736.730 betreft € 24.000 aan onderwijsleerpakket, € 208.000 aan gebouwen (Voor € 100.000 aan de Timotheusschool (verbouwing lokaal), € 43.000 voor Looschool (o.a. onderhoud vloer en airco) en € 145.627 voor de Nassauschool (o.a. verbouwing en schoolplein)), € 118.230 aan ICT en € 386.500 aan meubilair (o.a. voor € 50.000 aan Meerschools (Techlab) en € 302.500 voor de Regenboog (o.a. nieuwe meubilair na de verbouwing en schoolplein)).

Het eigen vermogen zit voornamelijk in de vaste activa en is niet op korte termijn aan te sprake zoals bij de liquide middelen.

Activiteiten

De Akker, Stichting voor PCPO in de gemeente Oldebroek e.o. is het bevoegd gezag van 7 scholen; de activiteiten bestaan uit het verzorgen van primair onderwijs in de regio Oldebroek.

Continuïteit

De in de onderhavige jaarrekening gehanteerde grondslagen van waardering en resultaatbepaling zijn dan ook gebaseerd op de veronderstelling van continuïteit van de stichting.

Vestigingsadres, rechtsvorm en inschrijfnummer handelsregister

De Akker, Stichting voor PCPO in de gemeente Oldebroek e.o. staat geregistreerd onder KvK-nummer 69253528 en is gevestigd op Veluwelaan 8, 8091 ER Wezep.

Verbonden partijen

Als verbonden partij worden alle rechtspersonen aangemerkt waarover overheersende zeggenschap, gezamenlijke zeggenschap of invloed van betekenis kan worden uitgeoefend. Ook rechtspersonen die overwegende zeggenschap kunnen uitoefenen worden aangemerkt als verbonden partij.

Transacties van betekenis met verbonden partijen worden toegelicht voor zover deze niet onder normale marktvoorwaarden zijn aangegaan. Hiervan wordt toegelicht de aard en de omvang van de transactie en andere informatie die nodig is voor het verschaffen van het inzicht.

GRONDSLAGEN

De jaarrekening is opgesteld in overeenstemming met de richtlijnen van de Regeling jaarverslaggeving onderwijs (Rjo), de verslaggevingsvoorschriften en bepalingen zoals weergegeven in Boek 2 titel 9 van het Burgerlijk Wetboek en de Richtlijnen voor de Jaarverslaggeving (RJ), waaronder Richtlijn 660 Onderwijsinstellingen.

De jaarrekening is opgemaakt in Euro's d.d.: 13 juni 2025

Stelselwijziging

Er is in deze jaarrekening een stelselwijziging doorgevoerd tot de verwerking van de voorziening groot onderhoud. Vanaf 1-1-2024 wordt de hoogte van de voorziening berekend op basis van de componentenmethode. Tot deze datum werd de voorziening berekend op basis van de egalisatiemethode.

De invloed van de stelselwijziging op de samenstelling van het vermogen per 1-1-2024 is als volgt:

	<u>31-12-2023</u>	<u>1-1-2024</u>
	Vóór wijziging	Na wijziging
Algemene reserve	2.176.491	2.067.857
Voorziening gebouwonderhoud	1.011.665	1.113.639

Oordelen en schattingen

Bij de toepassing van de grondslagen en regels voor het opstellen van de jaarrekening vormt de leiding van de groep zich diverse oordelen en schattingen. De belangrijkste oordelen en schattingen, inclusief de bijbehorende veronderstellingen zijn toegelicht bij de posten waar deze van toepassing zijn.

Salderen

Een actief en een post van het vreemd vermogen worden gesaldeerd in de jaarrekening opgenomen uitsluitend indien en voor zover:

- een deugdelijk juridisch instrument beschikbaar is om het actief en de post van het vreemd vermogen gesaldeerd en simultaan af te wikkelen en
- het stellige voornemen bestaat om het saldo als zodanig of beide posten simultaan af te wikkelen.

Grondslagen voor waardering van activa en passiva

Voorzover niet anders is vermeld in deze toelichting worden de activa en passiva gewaardeerd tegen nominale waarde.

Materiële vaste activa

De materiële vaste activa in eigen gebruik worden gewaardeerd tegen de kostprijs (verkrijgingsprijs of vervaardigingsprijs) verminderd met de cumulatieve afschrijvingen en cumulatieve bijzondere waardeverminderingverliezen.

De activa waarvan de waarde meer dan € 500 bedraagt worden geactiveerd.

Alle jaarlijkse onderhoudskosten worden direct in de winst- en verliesrekening verwerkt.

De afschrijving is lineair en gebaseerd op de verwachte gebruiksduur, rekening houdend met de restwaarde.

Indien de verwachting omtrent de afschrijvingsmethode, gebruiksduur en/of restwaarde in de loop van de tijd wijzigingen ondergaat, worden zij als een schattingswijziging verantwoord.

Buiten gebruik gestelde materiële vaste activa worden gewaardeerd tegen de kostprijs dan wel de lagere opbrengstwaarde. Indien de verwachte opbrengstwaarde belangrijk hoger is dan de boekwaarde en besloten is tot verkoop, wordt overgegaan tot een incidentele herwaardering die verwerkt wordt in een herwaarderingsreserve. Bij de realisatie van de waardestijging wordt de herwaardering als een afzonderlijke post in de winst-en-verliesrekening verwerkt.

Een materieel vast actief wordt niet langer in de balans opgenomen na vervreemding of wanneer geen toekomstige prestatie-eenheden van het gebruik of de vervreemding worden verwacht.

De volgende afschrijvingstermijnen worden gehanteerd:

Gebouwen en terreinen	2,5%-20%
Meubilair	3,33%-20%
Apparatuur	3,85%-20%
Leermiddelen	8,33%-12,5%

Vorderingen

Vorderingen worden gewaardeerd tegen de nominale waarde, onder aftrek van een voorziening voor het risico van oninbaarheid van de vorderingen. Het Ministerie van OCW heeft de subsidie toegekend per kalenderjaar.

Liquide middelen

De liquide middelen zijn opgenomen tegen nominale waarde en staan, voor zover niet anders vermeld, vrij ter beschikking.

Voorzieningen

Een voorziening wordt gevormd voor verplichtingen waarvan het waarschijnlijk is dat zij zullen moeten worden afgewikkeld en waarvan de omvang redelijkerwijs is te schatten. De omvang van de voorziening wordt bepaald door de beste schatting van de bedragen die noodzakelijk zijn om de desbetreffende verplichtingen en verliezen per balansdatum af te wikkelen. Voorzieningen worden gewaardeerd tegen nominale waarde, met uitzondering van de voorziening jubileumuitkeringen.

Verlofsparen en sabbatical leave

Conform de CAO hebben medewerkers van 57 jaar en ouder het recht om niet-opgenomen uren voor duurzame inzetbaarheid te sparen. Op basis van afspraken met de werknemer wordt het verlofsaldo op balansdatum bepaald en gekwantificeerd in de voorziening voor gespaarde duurzame inzetbaarheid.

Jubileumvoorziening

De voorziening voor jubileumuitkeringen bevat verplichtingen van het bevoegd gezag voor jubileumuitkeringen van medewerkers bij 25 en 40 jaar diensttijd in het onderwijs. Deze voorziening is ingericht op basis van geboortjaar, werktijdfactor, salarisschaal en de dienstjaren van al het personeel. Deze voorziening is gewaardeerd tegen contante waarde met een rekenrente van 3,5%, waarbij rekening is gehouden met blijfkansen.

Werkloosheidsbijdragen

Deze voorziening is opgebouwd uit de toekomstige uitkeringskosten die voor eigen rekening komen van het bestuur. Dit betreffen uitkeringskosten van voormalig medewerkers waarvan het Participatiefonds heeft aangegeven dat deze kosten (deel) voor rekening van het schoolbestuur zijn.

Langdurig zieken

De voorziening voor langdurig ziekte betreft de kosten van langdurig zieke medewerkers, waarvan de verwachting is dat **deze (deels) arbeidsongeschikt blijven. De loonkosten worden opgenomen tot het moment dat de medewerker 2 jaar ziek is. Daarnaast wordt de verwachte transitievergoeding op het moment van uitdiensttreding in de voorziening opgenomen.** Eventuele loonkosten na 2 jaar ziekte worden niet opgenomen omdat deze worden vergoed door het UWV. Voor de transitievergoeding wordt tevens een vordering op het UWV in de jaarrekening opgenomen

Voorziening groot onderhoud

De voorziening gebouwonderhoud betreft een reservering voor groot onderhoud gebaseerd op de meerjaren onderhoudsplannen. Deze is berekend op basis van de componentenbenadering. Alle jaarlijkse kosten worden direct in de exploitatie verwerkt.

Pensioen

De stichting heeft ten behoeve van haar medewerkers een pensioenregeling afgesloten die kwalificeert als een toegezegde bijdrageregeling.

De stichting loopt geen risico met betrekking tot toekomstige actuariële verliezen en heeft enkel de verplichting de overeengekomen bijdragen aan het pensioenfonds te betalen. Deze bijdragen worden rechtstreeks in de winst- en verliesrekening verwerkt. De nog te betalen en terug te ontvangen bijdragen worden opgenomen onder de kortlopende schulden, respectievelijk vorderingen.

Kortlopende schulden

Schulden worden gewaardeerd tegen geamortiseerde kostprijs tenzij anders vermeld.

Financiële instrumenten

Algemeen

De in deze toelichting opgenomen gegevens verschaffen informatie die behulpzaam is bij het schatten van de omvang van risico's die verbonden zijn aan zowel de in de balans opgenomen als de niet in de balans opgenomen financiële instrumenten.

De primaire financiële instrumenten anders dan derivaten, dienen ter financiering van de operationele activiteiten van de groep of vloeien direct uit deze activiteiten voort. Er is geen sprake van afgeleide financiële instrumenten (derivaten).

De belangrijkste risico's uit hoofde van de financiële instrumenten zijn het kredietrisico, het liquiditeitsrisico, het kasstroomrisico en het prijsrisico bestaande uit het rente- en marktrisico.

Het beleid van de groep om deze risico's te beperken, luidt als volgt:

Renterisico

De stichting heeft geen langlopende vorderingen dan wel leningen. Derhalve is er in beperkte mate sprake van renterisico's.

Marktrisico

Het marktrisico voor de onderwijsinstelling is minimaal. Wel ziet zij zich geconfronteerd met van toepassing zijnde wet- en regelgeving. Dit risico wordt beheerst door specifieke aandacht voor deze regelgeving op te nemen in de reguliere bedrijfsuitoefening en periodiek constructief overleg met toezichhoudende instanties.

Kredietrisico

De overige vorderingen uit hoofde van handelsdebiteuren betreffen vorderingen op subsidieverstrekkers en vorderingen op overige debiteuren. Het kredietrisico in deze vorderingen is beperkt.

Liquiditeitsrisico

Het risico dat toekomstige kasstromen verbonden aan een monetair financieel instrument fluctueren in omvang is minimaal, aangezien er per ultimo boekjaar geen sprake is van langlopende vorderingen dan wel leningen. Het saldo van de liquide middelen is voldoende om aan de lopende verplichting te kunnen voldoen.

Liquide middelen, vorderingen en kortlopende schulden

Gezien de korte looptijd van deze instrumenten benadert de boekwaarde de waarde in het economisch verkeer.

Grondslag voor bepaling van het resultaat

De jaarrekening wordt opgesteld op basis van historische kosten.

Baten en lasten worden toegerekend aan de periode waarop ze betrekking hebben. Hierbij worden de bijdragen vanuit het

Lasten en risico's die hun oorsprong vinden voor het einde van het verslagjaar, worden verwerkt in het verslagjaar.

Financiële en buitengewone baten en lasten worden afzonderlijk in de staat van baten en lasten verantwoord.

Grondslagen bij opstellen kasstroomoverzicht

Toepassing indirecte methode

Het kasstroomoverzicht is opgesteld volgens de indirecte methode. Bij het gebruik van de indirecte methode wordt het resultaat als basis genomen.

Dit overzicht geeft weer waaraan de in de verslagperiode beschikbaar gekomen gelden zijn besteed.

In samenhang met de balans en de staat van baten en lasten moet het kasstroomoverzicht bijdragen aan het inzicht in de financiering, de liquiditeit, de solvabiliteit en het vermogen van de instelling om geldstromen te genereren.

Begrip geldmiddelen

De geldmiddelen in het kasstroomoverzicht bestaan uit de liquide middelen.

Rubricering van ontvangsten en uitgaven uit hoofde van interest

Ontvangsten en uitgaven uit hoofde van interest zijn opgenomen onder de kasstroom uit operationele activiteiten.

Balans per 31 december 2024 (na voorstel resultaatbestemming)

	31-12-2024	31-12-2023
A C T I V A		
1.1 Vaste Activa		
1.1.2 Materiële vaste activa	3.323.960	2.169.042
Totaal vaste activa	<u>3.323.960</u>	<u>2.169.042</u>
1.2 Vlottende activa		
1.2.2 Vorderingen	391.780	1.339.507
1.2.4 Liquide middelen	1.154.008	1.781.496
Totaal vlottende activa	<u>1.545.788</u>	<u>3.121.003</u>
Totaal activa	<u><u>4.869.748</u></u>	<u><u>5.290.045</u></u>
P A S S I V A		
2.1 Eigen vermogen		
2.1.1.1 Algemene reserve	2.067.857	2.043.788
2.1.1.2 Bestemmingsreserve NPO	94.406	151.306
2.1.1.2 Bestemmingsreserve Adapt	33.665	56.988
2.1.1.2 Bestemmingsreserve Zorgmiddelen	25.000	25.000
2.1.1.3 Bestemmingsreserve privaat	106.670	106.670
2.1.1.3 Bestemmingsreserve schoolfonds (privaat)	45.318	46.022
2.1.1.3 Bestemmingsreserve TSO	33.950	33.950
2.1.1.6 Herwaarderingsreserve	2.097	3.258
Totaal eigen vermogen	<u>2.408.963</u>	<u>2.466.982</u>
2.2 Voorzieningen		
2.2.1.2 Verlofsparen en sabbatical leave	328	0
2.2.1.4 Jubileumvoorziening	68.540	68.773
2.2.1.5 Werkloosheidsbijdragen	25.423	0
2.2.1.6 Langdurig zieken	10.237	140.688
2.2.3 Voorziening groot onderhoud	1.113.639	991.630
Totaal voorzieningen	<u>1.218.167</u>	<u>1.201.091</u>
2.4 Kortlopende schulden	<u>1.242.618</u>	<u>1.621.972</u>
Totaal passiva	<u><u>4.869.748</u></u>	<u><u>5.290.045</u></u>

Staat van baten en lasten over 2024

	2024		2023
	werkelijk	begroting	werkelijk
3. Baten			
3.1 Rijksbijdragen	8.588.582	8.551.683	8.500.328
3.2 Overige overheidsbijdragen	8.374	0	11.444
3.5 Overige baten	451.360	284.969	308.261
Totaal van baten	9.048.316	8.836.652	8.820.033
4. Lasten			
4.1 Personele lasten	7.445.598	7.352.099	7.204.985
4.2 Afschrijvingen	272.628	218.112	239.667
4.3 Huisvestingslasten	465.529	405.470	467.726
4.4 Overige lasten	827.999	821.570	726.117
Totaal van lasten	9.011.754	8.797.251	8.638.495
Totaal van saldo baten en lasten	36.562	39.401	181.538
6 Financiële baten en lasten			
6.1 Financiële baten	10.356	0	7.526
6.2 Financiële lasten	2.962	0	2.440
Totaal van resultaat na belastingen	43.956	39.401	186.624

Kasstroomoverzicht over 2024

	2024	2023
Kasstroom uit operationale activiteiten		
Saldo baten en lasten	36.562	181.538
Aanpassingen voor afschrijvingen	271.775	239.667
Toename (afname) voorzieningen	-84.898	225.125
Afname (toename) van vorderingen	947.726	-997.551
Toename (afname) van schulden	-379.354	793.696
	568.372	-203.855
Ontvangen rente	10.356	7.526
Betaalde rente en bankkosten	-2.962	-2.440
	7.394	5.086
Kasstroom uit operationale activiteiten	799.205	447.561
Kasstroom uit investeringsactiviteiten		
Verwerving van materiële vaste activa	-1.426.693	-687.900
Kasstroom uit investeringsactiviteiten	-1.426.693	-687.900
Mutatie liquide middelen		
Beginstand liquide middelen	1.781.496	2.021.835
Mutatie liquide middelen	-627.488	-240.339
Eindstand liquide middelen	1.154.008	1.781.496

Toelichting behorende tot de balans per 31 december 2024

ACTIVA

1.1.2 Materiële vaste activa	Aanschafwaarde	Afschrijvingen	Boekwaarde	31-12-2023	Investeringen	Afschrijvingen	Aanschafwaarde	Afschrijvingen	Boekwaarde	Afschrijvingspercentage
	boekjaar	boekjaar	31-12-2024	boekjaar	31-12-2024	31-12-2024	31-12-2024	31-12-2024	31-12-2024	percentage
1.1.2.1 Gebouwen en terreinen	1.208.806	-212.035	996.771	467.758	-63.979	1.676.564	-276.014	1.400.550	2,5%-20%	
1.1.2.3 Meubilair en apparatuur	1.668.743	-607.351	1.061.392	889.683	-180.544	2.558.426	-787.895	1.770.531	3,33%-20%	
1.1.2.4 Leermiddelen	226.399	-115.520	110.879	69.252	-27.252	295.651	-142.772	152.879	8,33%-12,5%	
Subtotaal materiële vaste activa	3.103.948	-934.906	2.169.042	1.426.693	-271.775	4.530.641	-1.206.681	3.323.960		

De aanschafwaarde en afschrijvingskosten per 31-12-2023 zijn gecorrigeerd met het saldo van de afgeschreven activa ad € 232.585.

31-12- 2024

1.2.2 Vorderingen	31-12- 2023
1.2.2.1 Debiteuren algemeen	35.422
1.2.2.2 Vordering op OCW/EZ	17.196
1.2.2.3 Vorderingen op gemeente en GR's	140.476
1.2.2.6 Vorderingen op personeel	31.282
1.2.2.10 Overige vorderingen	50.917
1.2.2.12 Vooruitbetaalde kosten	106.131
1.2.2.14 Te ontvangen interest	10.356
Subtotaal vorderingen	391.780

De onder de overige vorderingen opgenomen vorderingen hebben een looptijd korter dan 1 jaar.

1.2.4 Liquide middelen

1.2.4.2 Tegoeden op bankrekeningen	1.154.008	1.781.496
Subtotaal liquide middelen	1.154.008	1.781.496
Totaal activa	4.869.748	5.290.045

Toelichting behorende tot de balans per 31 december 2024

P A S S I V A

2.1 Eigen vermogen

	Saldo 31-12-2022	Resultaat boekjaar	Toevoegingen boekjaar	Onttrekkingen boekjaar	Saldo 31-12-2023
2.1.1.1 Algemene reserve	1.814.294	228.332	1.162	0	2.043.788
2.1.1.2 Bestemmingsreserve NPO	149.314	1.992	0	0	151.306
2.1.1.2 Bestemmingsreserve Adapt	99.614	-42.626	0	0	56.988
2.1.1.2 Bestemmingsreserve Zorgmiddelen	25.000	0	0	0	25.000
2.1.1.3 Bestemmingsreserve privaat	106.670	0	0	0	106.670
2.1.1.3 Bestemmingsreserve schoolfonds (privaat)	47.096	-1.074	0	0	46.022
2.1.1.3 Bestemmingsreserve TSO	33.950	0	0	0	33.950
2.1.1.6 Herwaarderingsreserve	4.420	0	0	-1.162	3.258
Subtotaal eigen vermogen	2.280.358	186.624	1.162	-1.162	2.466.982

	Saldo 31-12-2023	Stelselwijziging	Saldo 1-1-2024	Resultaat boekjaar	Toevoegingen boekjaar	Onttrekkingen boekjaar	Saldo 31-12-2024
2.1.1.1 Algemene reserve	2.043.788	-101.974	1.941.814	124.882	1.161	0	2.067.857
2.1.1.2 Bestemmingsreserve NPO	151.306	0	151.306	-56.900	0	0	94.406
2.1.1.2 Bestemmingsreserve Adapt	56.988	0	56.988	-23.323	0	0	33.665
2.1.1.2 Bestemmingsreserve Zorgmiddelen	25.000	0	25.000	0	0	0	25.000
2.1.1.3 Bestemmingsreserve privaat	106.670	0	106.670	0	0	0	106.670
2.1.1.3 Bestemmingsreserve schoolfonds (privaat)	46.022	0	46.022	-704	0	0	45.318
2.1.1.3 Bestemmingsreserve TSO	33.950	0	33.950	0	0	0	33.950
2.1.1.6 Herwaarderingsreserve	3.258	0	3.258	0	0	-1.161	2.097
Subtotaal eigen vermogen	2.466.982	-101.974	2.365.008	43.955	1.161	-1.161	2.408.963

Algemene reserve

Deze reserve betreft het deel van het eigen vermogen dat gerealiseerd wordt op basis van de reguliere onderwijstaak.

Bestemmingsreserve NPO

Deze reserve betreft het niet-bestede deel van de subsidie voor het Nationaal Programma onderwijs. Deze moet uiterlijk schooljaar 2024-2025 besteed zijn.

Bestemmingsreserve Adapt

Deze reserve betreft het deel van het eigen vermogen van Expertisecentrum Adapt.

Bestemmingsreserve Zorgmiddelen

Vanuit deze bestemmingsreserve worden eventuele toekomstige naar het speciaal onderwijs of speciaal basisonderwijs aan de hand van een toelaatbaarheidsverklaring verwezen leerlingen van Stichting de Akker bekostigd.

Toelichting behorende tot de balans per 31 december 2024

Bestemmingsreserve *privaat*

Deze reserve betreft het deel van het eigen vermogen dat gerealiseerd wordt door het bevoegd gezag.

Bestemmingsreserve *schoolfonds (privaat)*

Dit betreft het vermogen dat gevormd is uit het resultaat van de bijdragen van ouders minus de kosten die daaruit betaald zijn. Het resultaat wordt jaarlijks gemuteerd op de bestemmingsreserve schoolfonds

Bestemmingsreserve *TSO*

Dit betreft het vermogen dat bestemd is door het bestuur ten behoeve van de tussenschoolse opvang. Het resultaat voor het deze reserve wordt jaarlijks gemuteerd.

Herwaarderingsreserve

In verband met het activeren van bezittingen met ingang van boekjaar 2005 heeft een nulmeting plaatsgevonden. Op basis van deze nulmeting is deze reserve gevormd. De afschrijvingscomponent wordt naar rato onttrokken aan deze reserve en valt jaarlijks vrij ten gunste van de algemene reserve.

2.2 Voorzieningen

	Saldo 31-12-2023	Stelselwijziging	Saldo 1-1-2024	Dotaties boekjaar	Onttrekkingen boekjaar	Saldo 31-12-2024	Kortlopend deel < 1 jaar	Langlopend deel > 1 jaar
2.2.1.2 Verlofsparen en sabbatical leave	0	0	0	328	0	328	0	328
2.2.1.4 Jubileumvoorziening	68.773	0	68.773	2.796	-3.029	68.540	8.078	60.462
2.2.1.5 Werkloosheidsbijdragen	0	0	0	25.423	0	25.423	0	25.423
2.2.1.6 Langdurig zieken	140.688	0	140.688	0	-130.451	10.237	0	10.237
2.2.3 Voorziening groot onderhoud	991.630	101.974	1.093.604	157.920	-137.885	1.113.639	66.520	1.047.119
Subtotaal voorzieningen	1.201.091	101.974	1.303.065	186.467	-271.365	1.218.167	74.598	1.143.569

Toelichting behorende tot de balans per 31 december 2024

31-12- 2024

31-12- 2023

	31-12- 2024	31-12- 2023
2.4 Kortlopende schulden		
2.4.8 Crediteuren	113.596	736.759
2.4.9 Belastingen en premies sociale verzekeringen	332.673	295.763
2.4.10 Pensioenen	90.764	86.697
2.4.12 Overige kortlopende schulden	165.374	102.913
2.4.14 Vooruitontvangen subsidie OCW	307.381	159.191
2.4.17 Vakantiegeld en vakantiedagen	232.638	220.834
2.4.18 Te betalen interest	192	179
2.4.19 Overige overlopende passiva	0	19.636
Subtotaal kortlopende schulden	<u>1.242.618</u>	<u>1.621.972</u>

De onder overige schulden en overlopende passiva opgenomen verplichtingen hebben een looptijd korter dan 1 jaar.

De dekkingsgraad van bedrijfstakpensioenfonds ABP per 31-12-2024 is 111,9% (31-12-2023: 110,50%). Bij een dekkingsgraad van 104,20% voldoet het fonds aan de minimumvereiste.

Totaal passiva	<u>4.869.748</u>	<u>5.290.045</u>
----------------	------------------	------------------

Onder '2.4.12 Overige kortlopende schulden' is de volgende afdelingsreserve verantwoord:

Omschrijving	Saldo 31-12-2023	Opbrengsten 2024	Lasten 2024	Saldo 31-12-2024
Zending / goede doelen	16.714	18.142	-18.064	16.792
	<u>16.714</u>	<u>18.142</u>	<u>-18.064</u>	<u>16.792</u>

Toelichting behorende tot de balans per 31 december 2024

Model G: Geoormerkte doelsubsidies OCW					
G.1 Subsidies zonder verrekeningsclausule					
Omschrijving	Toewijzing kenmerk	Toewijzing datum	Prestatie afgerond*	Lasten boekjaar	Saldo 31-12-2024
Subsidie IB	IBZ10148	13-11-2022	Ja		
SOOL (07LX)	SOOL22221	9-11-2022	Onderhanden		
SOOL (07ZJ)	SOOL23455	1-12-2023	Onderhanden		
SOOL (09YY)	SOOL22235	10-11-2022	Onderhanden		
SOOL (11CY)	SOOL210253	8-12-2021	Onderhanden		
SOOL (11CY)	SOOL22222	9-11-2022	Onderhanden		
Basisvaardigheden (09UT)	VBV23-PO-0114	31-5-2023	Onderhanden		
Basisvaardigheden (07LX)	VBV23-PO-4513	31-5-2023	Onderhanden		
DPOVO (11CY)	DPOVO23308	27-4-2023	Onderhanden		
Studieverlof	134986	22-8-2022	Ja		
Basisvaardigheden (11CY)	VBV24-PO-0524	18-6-2024	Onderhanden		
Basisvaardigheden (07ZJ)	VBV24-PO-0992	18-6-2024	Onderhanden		
Basisvaardigheden (09YY)	VBV24-PO-0946	18-6-2024	Onderhanden		
Basisvaardigheden (09CR)	VBV24-PO-0624	18-6-2024	Onderhanden		
<i>* Prestatie afgerond: Ja, Nee, Onderhanden</i>					
G.2 Subsidies met verrekeningsclausule					
Omschrijving	Toewijzing kenmerk	Toewijzing datum	Bedrag toewijzing	Ontvangen t/m verslagjaar	Saldo 31-12-2023
G.2.A. Geoormerkt en aflopend op 31-12-2024					
N.v.t.					
G.2.B. Geoormerkt en doorlopend na 31-12-2024					
N.v.t.					

Toelichting behorende tot de balans per 31 december 2024

Overzicht verbonden partijen				
Naam	Juridische vorm	Statutaire zetel	Soort verbonden partij*	Code activiteiten**
Stichting Passend Onderwijs PO 23-05	Stichting	Zwalle	2	4
* Soort verbonden partij: 1. <i>Meerderheidsdeelname of beslissende zeggenschap in verbonden partij</i> , 2. <i>Minderheidsdeelname of geen beslissende zeggenschap in verbonden partij</i> , 3. <i>Verbonden partij met belang in bevoegd gezag</i>				
** Code activiteiten: 1. <i>Contractonderwijs</i> , 2. <i>Contractonderzoek</i> , 3. <i>Onroerende zaken</i> , 4. <i>Overige</i>				
Niet uit de balans blijvende verplichtingen				
Er zijn geen niet uit de balans blijvende verplichtingen.				

Toelichting op de staat van baten en lasten over 2024

	2024		2023
	werkelijk	begroting	werkelijk
B A T E N			
3.1 Rijksbijdragen			
3.1.1.1.1 Reguliere bekostiging	7.592.384	7.527.809	6.957.505
3.1.1.1.2 Extra en aanvullende bekostiging	381.926	247.333	886.976
3.1.2.1 Overige bekostiging en subsidies	133.793	219.291	59.305
3.1.3.3 Ontv doorbet rijksbijdrage SWV	480.479	557.250	596.542
Subtotaal rijksbijdragen	<u>8.588.582</u>	<u>8.551.683</u>	<u>8.500.328</u>
3.2 Overige overheidsbijdragen			
3.2.2.2.1 Gemeentelijke bijdrage&subsidie	8.374	0	11.444
Subtotaal overige overheidsbijdragen	<u>8.374</u>	<u>0</u>	<u>11.444</u>
3.5 Overige baten			
3.5.1 Opbrengst verhuur	29.263	32.400	53.547
3.5.2 Detachering personeel	81.060	117.000	96.775
3.5.5 Private baten	63.413	43.049	56.844
3.5.10 Overige	277.624	92.520	101.095
Subtotaal overige baten	<u>451.360</u>	<u>284.969</u>	<u>308.261</u>
Totaal baten	<u>9.048.316</u>	<u>8.836.652</u>	<u>8.820.033</u>

Toelichting op de staat van baten en lasten over 2024

LASTEN

4.1 Personele lasten

Personeelslasten

4.1.1.1 Loonkosten	5.339.088	5.269.234	5.026.029
4.1.1.2 Sociale lasten	791.231	781.410	709.131
4.1.1.3 Premies Participatiefonds	86.023	84.955	110.341
4.1.1.4 Premies Vervangingsfonds	0	0	-27.857
4.1.1.5 Pensioenlasten	742.750	733.531	733.020
	<u>6.959.092</u>	<u>6.869.130</u>	<u>6.550.664</u>

Overige personele lasten

4.1.2.1 Mutaties pers voorzieningen	-104.250	0	152.298
4.1.2.2 Personeel niet in loondienst	359.750	168.333	337.424
4.1.2.3.1 Arbo	45.611	46.000	41.777
4.1.2.3.2 Bijzondere personeelskosten	29.414	28.560	25.345
4.1.2.3.3 Scholing	145.635	146.000	125.439
4.1.2.3.4 Zorg	2.316	19.000	-46.958
4.1.2.3.5 Overige	104.020	75.076	94.196
	<u>582.496</u>	<u>482.969</u>	<u>729.521</u>

Ontvangen vergoedingen

4.1.3 Ontvangen vergoedingen	-95.990	0	-75.200
------------------------------	---------	---	---------

Subtotaal personele lasten

<u>7.445.598</u>	<u>7.352.099</u>	<u>7.204.985</u>
------------------	------------------	------------------

Het gemiddelde aantal werkzame werknemers in 2024 is: 83,16 FTE; in 2023 was dit aantal: 84,03 FTE.

4.2 Afschrijvingen

4.2.2.1 Gebouwen	64.831	48.874	48.507
4.2.2.2 Meubilair	73.765	61.767	54.606
4.2.2.3 Apparatuur	107.833	83.626	111.096
4.2.2.4 Leermiddelen	26.199	23.845	25.458
Subtotaal afschrijvingen	<u>272.628</u>	<u>218.112</u>	<u>239.667</u>

4.3 Huisvestingslasten

4.3.1 Huurlasten	23.404	20.500	43.142
4.3.3 Onderhoudslasten (klein onderhoud)	68.857	41.700	69.986
4.3.4 Energie en water	149.997	127.650	126.099
4.3.5 Schoonmaakkosten	46.271	40.250	38.766
4.3.6 Belastingen & heffingen huisvesting	18.691	15.200	16.361
4.3.7 Mutatie voorziening groot onderhoud	157.920	157.920	172.168
4.3.8 Overige huisvestingslasten	389	2.250	1.204
Subtotaal huisvestingslasten	<u>465.529</u>	<u>405.470</u>	<u>467.726</u>

Toelichting op de staat van baten en lasten over 2024

4.4 Overige lasten

Administratie en beheer

4.4.1.1 Administratie	114.198	113.050	112.104
4.4.1.2 Accountant	17.462	13.000	7.396
4.4.1.3 Contributies	21.066	22.000	27.148
4.4.1.4 Bestuur RvT	9.756	30.000	25.749
4.4.1.5 Ondersteuning & advies	33.331	7.500	8.058
4.4.1.6 Medezeggenschap	817	3.400	958
4.4.1.7 Verzekeringen	5.048	3.875	3.775
4.4.2 Inventaris en apparatuur	87.533	74.250	70.351
4.4.3 Leer- en hulpmiddelen	344.561	291.050	292.600

Overige

4.4.5.1 Kantoorkosten	3.065	2.925	3.108
4.4.5.2 Abonnementen/vakliteratuur	24.947	26.900	23.222
4.4.5.3 Communicatiekosten	20.515	17.775	16.476
4.4.5.4 Public Relations	21.790	17.500	13.228
4.4.5.5 Cultuureducatie	27.715	16.600	29.820
4.4.5.7 Private lasten	64.117	43.049	57.918
4.4.5.8 Diverse organisatiekosten	32.078	138.696	34.206

Subtotaal overige lasten	827.999	821.570	726.117
--------------------------	---------	---------	---------

Totaal lasten	9.011.754	8.797.251	8.638.495
---------------	-----------	-----------	-----------

In de post onder 4.4.1.2 Accountant is € 16.000 opgenomen voor honoraria van de accountant,

te specificeren als volgt (cf artikel 2:382a BW):

- onderzoek jaarrekening	16.000		7.454
- andere controle opdrachten	0		0
- fiscale adviezen	0		0
- andere niet-controledienst	0		0
Totaal van accountantshonoraria	16.000		7.454

6 Financiële baten en lasten

6.1 Financiële baten	10.356	0	7.526
6.2 Financiële lasten	2.962	0	2.440
Subtotaal financiële baten en lasten	7.394	0	5.086
Resultaat voor belastingen	43.956	39.401	186.624
Totaal van resultaat na belastingen	43.956	39.401	186.624

WNT-verantwoording 2024 De Akker, Stichting voor PCPO in de gemeente Oldebroek e.o.

De WNT is van toepassing op De Akker, Stichting voor PCPO in de gemeente Oldebroek e.o.

Het bezoldigingsmaximum is in 2024 berekend conform het WNT-maximum voor het onderwijs. Op grond van de criteria valt deze rechtspersoon in klasse B, daarmee bedraagt het bezoldigingsmaximum € 155.000. Het weergegeven individuele WNT-maximum is berekend naar rato van de omvang en de duur van het dienstverband.

Het WNT-maximum bedraagt voor leden van het toezichthoudend orgaan 15% voor voorzitters en voor de overige leden 10% van het bezoldigingsmaximum naar rato van de duur van het dienstverband.

De klassenindeling is gebaseerd op de uitkomsten van de complexiteitsvragen die als volgt zijn vastgesteld.

Totale baten t-2	4
Aantal leerlingen t-2	1
Gewogen aantal onderwijssoorten	1
Totaal aantal complexiteitspunten	6

1. Bezoldiging topfunctionarissen

1a. Leidinggevende topfunctionarissen met dienstbetrekking en leidinggevende topfunctionarissen zonder dienstbetrekking vanaf de 13e maand van de functievervulling

Gegevens 2024

Bedragen x € 1 Dhr. J.J.A.C. Dam

Functiegegevens Directeur-bestuurder

Aanvang en einde functievervulling in 2024 01/01 - 31/12

Omvang dienstverband
(als deeltijdfactor in fte) 0,75

Dienstbetrekking? Ja

Bezoldiging

Beloning plus belastbare
onkostenvergoeding € 90.643

Beloningen betaalbaar op termijn € 18.091

Subtotaal € 108.734

Individueel toepasselijke
bezoldigingsmaximum € 115.819

-/- Onverschuldigd betaald en
nog niet terugontvangen bedrag € 0

Bezoldiging € 108.734

Het bedrag van de overschrijding en de
reden waarom de overschrijding al dan
niet is toegestaan N.v.t.

Toelichting op de vordering wegens
onverschuldigde betaling N.v.t.

Gegevens 2023

Bedragen x € 1 Dhr. J.J.A.C. Dam

Functiegegevens Directeur-bestuurder

Aanvang en einde functievervulling in 2023 01/01 - 31/12

Omvang dienstverband
(als deeltijdfactor in fte) 0,82

Dienstbetrekking? Ja

Bezoldiging

Beloning plus belastbare
onkostenvergoeding € 88.633

Beloningen betaalbaar op termijn € 17.764

Subtotaal € 106.397

Individueel toepasselijke
bezoldigingsmaximum € 121.278

Bezoldiging € 106.397

WNT-verantwoording 2024 De Akker, Stichting voor PCPO in de gemeente Oldebroek e.o.

1c. Toezichhoudende topfunctionarissen

Gegevens 2024

Bedragen x € 1	W. Stoffer	J. Steller
Functiegegevens	Voorzitter/Lid	Lid
Aanvang en einde functievervulling in 2024	01/01 - 31/12	01/01 - 31/12

Bezoldiging

Bezoldiging	€ 4.950	€ 2.700
Individueel toepasselijke bezoldigingsmaximum	€ 23.250	€ 15.500
-/- Onverschuldigd betaald en nog niet terugontvangen bedrag	€ 0	€ 0
Bezoldiging	€ 4.950	€ 2.700

Het bedrag van de overschrijding en de reden waarom de overschrijding al dan niet is toegestaan

N.v.t. N.v.t.

Toelichting op de vordering wegens onverschuldigde betaling

N.v.t. N.v.t.

Gegevens 2023

Bedragen x € 1	W. Stoffer	N. Polinder
Functiegegevens	Voorzitter	Lid
Aanvang en einde functievervulling in 2023	01/01 - 31/12	01/01 - 30/06

Bezoldiging

Bezoldiging	€ 5.100	€ 2.250
Individueel toepasselijke bezoldigingsmaximum	€ 22.200	€ 3.700
nog niet terugontvangen bedrag	€ 0	€ 0
Bezoldiging	€ 5.100	€ 2.250

Het bedrag van de overschrijding en de reden waarom de overschrijding al dan niet is toegestaan

N.v.t. N.v.t.

Toelichting op de vordering wegens onverschuldigde betaling

N.v.t. N.v.t.

1d. Topfunctionarissen met een totale bezoldiging van € 2.100 of minder

2024

NAAM TOPFUNCTIONARIS	FUNCTIE
Dhr. M. van de Streek	Lid RvT
Mevr. A. Bos	Lid RvT (tot 3-1-2024)
Merv. A. Luijk	Lid RvT (vanaf 1-1-2024)
Dhr. D. Verweij	Lid Rvt vanaf 1-1-2024 tot 30-9-2024 Voorzitter RvT (vanaf 1-10-2024)


Overige gegevens

Gebeurtenissen na balansdatum

Er zijn geen gebeurtenissen na balansdatum die de cijfers beïnvloeden.

Ondertekening door bestuurders en toezichhouders

Dhr. D. Verweij



Voorzitter RvT

Dhr. W. Stoffel



Lid RvT

Dhr. M. van de Streek



Lid RvT

Mevr. A. Luijk



Lid RvT

Mevr. J. Steller



Lid RvT

Datum:

13 juni 2025

Dhr. J.F.A.C. Dam



l2. CuB

(Voorstel) bestemming van het resultaat

In de statuten is geen regeling opgenomen rondom de bestemming van het resultaat.

Voorstel bestemming van het resultaat

Mutatie Algemene reserve	124.882
Toevoeging Algemene reserve	1.161
Mutatie Bestemmingsreserve schoolfonds (privaat)	-704
Onttrekking Herwaarderingsreserve	-1.161
Mutatie reserve Adapt	-23.323
Mutatie reserve NPO	-56.900
Totaal	43.955

De Akker, Stichting voor PCPO in de gemeente Oldebroek e.o.

Bestuursnummer 42759
KvK-nummer 69253528
Postadres Postbus 7
8090 AA Wezep
Bezoekadres Veluwelaan 8
8091 ER Wezep
Telefoon 033-2999292
E-mail secretariaat@deakker.nu

Contactpersoon Dhr. J.J.A.C. Dam
E-mail bestuur@deakker.nu

07LX Timotheusschool
Tulpstraat 1

8096 BV Oldebroek

07ZJ Koldewijn Schoele
Zuideinde West 7

8287 AP Kamperveen

09CR Looschool
Bovenheigraaf 59
8059 PA 't Loo Oldebroek

09UT Nassauschool
Leeuwerikstraat 21
8094 AH Hattemerbroek

09YY De Regenboog
Van Sytzamalaan 5
8096 AR Oldebroek

11CY Kindcentrum De Schaapskooi
Veluwelaan 8
8091 ER Wezep

MERK Noordermerk
Noorderbrink 2
8079 TN Noordeinde

Controleverklaring van de onafhankelijke accountant

Aan: de raad van toezicht van Stichting de Akker

Verklaring over de in het jaarverslag opgenomen jaarrekening 2024

Ons oordeel

Wij hebben de jaarrekening 2024 van Stichting de Akker te Oldebroek gecontroleerd.

Naar ons oordeel:

- geeft de in dit jaarverslag opgenomen jaarrekening een getrouw beeld van de grootte en de samenstelling van het vermogen van Stichting de Akker op 31 december 2024 en van het resultaat over 2024 in overeenstemming met de Regeling jaarverslaggeving onderwijs;
- zijn de in deze jaarrekening verantwoorde baten en lasten alsmede de balansmutaties over 2024 in alle van materieel belang zijnde aspecten rechtmatig tot stand gekomen in overeenstemming met de in de relevante wet- en regelgeving opgenomen bepalingen, zoals opgenomen in paragraaf 2.3.1. 'Referentiekader' van het Onderwijsaccountantsprotocol OCW 2024.

De jaarrekening bestaat uit:

1. de balans per 31 december 2024;
2. de staat van baten en lasten over 2024; en
3. de toelichting met een overzicht van de gehanteerde grondslagen voor financiële verslaggeving en andere toelichtingen.

De basis voor ons oordeel

Wij hebben onze controle uitgevoerd volgens het Nederlands recht, waaronder ook de Nederlandse controlestandaarden en het Onderwijsaccountantsprotocol OCW 2024 vallen. Onze verantwoordelijkheden op grond hiervan zijn beschreven in de sectie 'Onze verantwoordelijkheden voor de controle van de jaarrekening'.

Wij zijn onafhankelijk van Stichting de Akker zoals vereist in de Verordening inzake de onafhankelijkheid van accountants bij assurance-opdrachten (ViO) en andere voor de opdracht relevante onafhankelijkheidsregels in Nederland. Verder hebben wij voldaan aan de Verordening gedrags- en beroepsregels accountants (VGBA).

Wij vinden dat de door ons verkregen controle-informatie voldoende en geschikt is als basis voor ons oordeel.

Naleving anticumulatiebepaling WNT niet gecontroleerd

In overeenstemming met het Controleprotocol WNT 2024 hebben wij de anticumulatiebepaling, bedoeld in artikel 1.6a WNT en artikel 5, lid 1 sub n en o Uitvoeringsregeling WNT, niet gecontroleerd. Dit betekent dat wij niet hebben gecontroleerd of er wel of niet sprake is van een normoverschrijding door een leidinggevende topfunctionaris vanwege eventuele dienstbetrekkingen als leidinggevende

topfunctionaris bij andere WNT-plichtige instellingen, alsmede of de in dit kader vereiste toelichting juist en volledig is.

Verklaring over de in het jaarverslag opgenomen andere informatie

Het jaarverslag omvat andere informatie, naast de jaarrekening en onze controleverklaring daarbij.

Op grond van onderstaande werkzaamheden zijn wij van mening dat de andere informatie:

- met de jaarrekening verenigbaar is en geen materiële afwijkingen bevat;
- alle informatie bevat die op grond van de Regeling jaarverslaggeving onderwijs en op grond van de in de relevante wet- en regelgeving opgenomen bepalingen, zoals opgenomen in paragraaf 2.2.2 'Bestuursverslag' van het Onderwijsaccountantsprotocol OCW 2024 is vereist.

Wij hebben de andere informatie gelezen en hebben op basis van onze kennis en ons begrip, verkregen vanuit de jaarrekeningcontrole of anderszins, overwogen of de andere informatie materiële afwijkingen bevat.

Met onze werkzaamheden hebben wij voldaan aan de vereisten in de Regeling jaarverslaggeving onderwijs, paragraaf 2.2.2 'Bestuursverslag' van het Onderwijsaccountantsprotocol OCW 2024 en de Nederlandse Standaard 720. Deze werkzaamheden hebben niet dezelfde diepgang als onze controlewerkzaamheden bij de jaarrekening.

Het bestuur is verantwoordelijk voor het opstellen van de andere informatie, waaronder het bestuursverslag en de overige gegevens in overeenstemming met de Regeling jaarverslaggeving onderwijs en met de in de relevante wet- en regelgeving opgenomen bepalingen, zoals opgenomen in paragraaf 2.2.2 'Bestuursverslag' van het Onderwijsaccountantsprotocol OCW 2024.

Beschrijving van verantwoordelijkheden met betrekking tot de jaarrekening

Verantwoordelijkheden van het bestuur en de raad van toezicht voor de jaarrekening

Het bestuur is verantwoordelijk voor het opmaken en getrouw weergeven van de jaarrekening, in overeenstemming met de Regeling jaarverslaggeving onderwijs. Het bestuur is ook verantwoordelijk voor het rechtmatig tot stand komen van de in de jaarrekening verantwoorde baten en lasten alsmede de balansmutaties, in overeenstemming met de in de relevante wet- en regelgeving opgenomen bepalingen, zoals opgenomen in paragraaf 2.3.1 'Referentiekader' van het Onderwijscontroleprotocol OCW 2024. In dit kader is het bestuur tevens verantwoordelijk voor een zodanige interne beheersing die het bestuur noodzakelijk acht om het opmaken van de jaarrekening en de naleving van die relevante wet- en regelgeving mogelijk te maken zonder afwijkingen van materieel belang als gevolg van fouten of fraude.

Bij het opmaken van de jaarrekening moet het bestuur afwegen of de onderwijsinstelling in staat is om haar activiteiten in continuïteit voort te zetten. Op grond van genoemd verslaggevingsstelsel moet het bestuur de jaarrekening opmaken op basis van de continuïteitsveronderstelling, tenzij het bestuur het voornemen heeft om de onderwijsinstelling te liquideren of de activiteiten te beëindigen of als beëindiging het enige realistische alternatief is. Het bestuur moet gebeurtenissen en omstandigheden waardoor gereede twijfel zou kunnen bestaan of de instelling haar activiteiten in continuïteit kan voortzetten toelichten in de jaarrekening.

De raad van toezicht is verantwoordelijk voor het uitoefenen van toezicht op het proces van financiële verslaggeving van de onderwijsinstelling.

Onze verantwoordelijkheden voor de controle van de jaarrekening

Onze verantwoordelijkheid is het zodanig plannen en uitvoeren van een controleopdracht dat wij daarmee voldoende en geschikte controle-informatie verkrijgen voor het door ons af te geven oordeel.

Onze controle is uitgevoerd met een hoge mate maar geen absolute mate van zekerheid waardoor het mogelijk is dat wij tijdens onze controle niet alle afwijkingen van materieel belang als gevolg van fraude of fouten ontdekken.

Afwijkingen kunnen ontstaan als gevolg van fraude of fouten en zijn materieel indien redelijkerwijs kan worden verwacht dat deze, afzonderlijk of gezamenlijk, van invloed kunnen zijn op de economische beslissingen die gebruikers op basis van deze jaarrekening nemen. De materialiteit beïnvloedt de aard, timing en omvang van onze controlewerkzaamheden en de evaluatie van het effect van onderkende afwijkingen op ons oordeel.

Wij hebben deze accountantscontrole professioneel kritisch uitgevoerd en hebben waar relevant professionele oordeelsvorming toegepast in overeenstemming met de Nederlandse controlestandaarden, het Onderwijsaccountantsprotocol OCW 2024, ethische voorschriften en de onafhankelijkheidseisen. Onze controle bestond onder andere uit:

- het identificeren en inschatten van de risico's
 - dat de jaarrekening afwijkingen van materieel belang bevat als gevolg van fouten of fraude,
 - van het niet rechtmatig tot stand komen van baten en lasten alsmede de balansmutaties, die van materieel belang zijn,
- het in reactie op deze risico's bepalen en uitvoeren van controlewerkzaamheden en het verkrijgen van controle-informatie die voldoende en geschikt is als basis voor ons oordeel. Bij fraude is het risico dat een afwijking van materieel belang niet ontdekt wordt groter dan bij fouten. Bij fraude kan sprake zijn van samenspanning, valsheid in geschrifte, het opzettelijk nalaten transacties vast te leggen, het opzettelijk verkeerd voorstellen van zaken of het doorbreken van de interne beheersing;

- het verkrijgen van inzicht in de interne beheersing die relevant is voor de controle met als doel controlewerkzaamheden te selecteren die passend zijn in de omstandigheden. Deze werkzaamheden hebben niet als doel om een oordeel uit te spreken over de effectiviteit van de interne beheersing van de onderwijsinstelling;
- het evalueren van de geschiktheid van de gebruikte grondslagen voor financiële verslaggeving, de gebruikte financiële rechtmatigheidscriteria en het evalueren van de redelijkheid van schattingen door het bestuur en de toelichtingen die daarover in de jaarrekening staan;
- het vaststellen dat de door het bestuur gehanteerde continuïteitsveronderstelling aanvaardbaar is. Tevens het op basis van de verkregen controle-informatie vaststellen of er gebeurtenissen en omstandigheden zijn waardoor gereede twijfel zou kunnen bestaan of de onderwijsinstelling haar activiteiten in continuïteit kan voortzetten. Als wij concluderen dat er een onzekerheid van materieel belang bestaat, zijn wij verplicht om aandacht in onze controleverklaring te vestigen op de relevante gerelateerde toelichtingen in de jaarrekening. Als de toelichtingen inadequaat zijn, moeten wij onze verklaring aanpassen. Onze conclusies zijn gebaseerd op de controle-informatie die verkregen is tot de datum van onze controleverklaring. Toekomstige gebeurtenissen of omstandigheden kunnen er echter toe leiden dat een instelling haar continuïteit niet langer kan handhaven;
- het evalueren van de presentatie, structuur en inhoud van de jaarrekening en de daarin opgenomen toelichtingen; en
- het evalueren of de jaarrekening een getrouw beeld geeft van de onderliggende transacties en gebeurtenissen en of de in deze jaarrekening verantwoorde baten en lasten alsmede de balansmutaties in alle van materieel belang zijnde aspecten rechtmatig tot stand zijn gekomen.

Wij communiceren met de raad van toezicht onder andere over de geplande reikwijdte en timing van de controle en over de significante bevindingen die uit onze controle naar voren zijn gekomen, waaronder eventuele significante tekortkomingen in de interne beheersing.

Zwolle, 13 juni 2025

Van Ree Accountants

R. van der Weerd MSc RA